

## II.

### Römische Bleitesserae.

Von

Dr. Joseph Scholz.

(Hiezu Tafel II, III, IV.)

---

In meiner Sammlung befinden sich an 120 Stück römischer Bleiprägungen bei deren Bearbeitung ich sah, dass sie verschiedenen Reihen angehören, aber nur Bruchstücke derselben sind. Ich suchte nach Material, um diese Reihen ausfindig zu machen und zu ergänzen und durchforschte zunächst Ficoroni „I piombi antichi“ welcher nebst vielen anderen Bleitypen bei 739 verschiedene Tesserae abbildet. Aus der unerschöpflichen Sammlung des Herrn Trau erhielt ich weitere 1400 Stück — ein ganz aussergewöhnlicher Reichthum, der noch nicht erschöpft ist; in der kaiserlichen Münzsammlung befinden sich 216 Stück, deren Beschreibung mir gütigst gestattet wurde; Seine Durchlaucht Fürst E. Windischgrätz stellte mir ebenfalls bei 40 Stück zur Verfügung, ebenso Herr M. Heckscher die in seinem Besitze befindlichen interessanten Tesserae anderer Gattungen.

Ich fühle mich gedrängt den Hochgeehrten Herren, welche in der liebenswürdigsten und zuvorkommendsten Weise meine Bestrebungen unterstützten, meinen ergebensten und besten Dank zu sagen, vor allem Herrn Regierungsrath Director Kenner, Herrn F. Trau, Herrn M. Heckscher und Seiner Durchlaucht dem Fürsten Ernst zu Windischgrätz.

Nur ihnen habe ich es zu danken, wenn es mir möglich wurde, eine gewisse Übersicht über das ganze Gebiet zu gewinnen, welche wenn auch unvollständig, immerhin geeignet erscheint das Wesen und die geschichtliche Entwicklung der Tesseræ zu erkennen und das reiche Material zusammenzustellen, welches ich dem geehrten Leser hiermit vorlege.

---

### Allgemeines.

Tessera heisst Würfel; aber auch jene Steinchen, welche bei den Mosaikarbeiten gebraucht wurden, hiessen Tesseræ. Es scheint nun, dass schon bei den Griechen diese oder ähnliche Steinchen zu verschiedenen Zwecken verwendet wurden, so bei Abstimmungen, oder mit bestimmten Zeichen versehen, als Erkennungs- oder Eintrittszeichen. Als Analogon sei das Scherbengericht angeführt, bei welchem Scherben mit dem Namen beschrieben in die Urne geworfen und so die Stimmen beim Volksurtheil gezählt wurden. Solche Steinchen mit einfachen Zeichen, Kreuz, Quadrat, länglichem Viereck mit Abtheilungen, welche eingeritzt sind, wurden auch in Aquileja gefunden (Sammlung Trau), ein Beweis, dass ihr Gebrauch noch in später Zeit üblich war.

Wir begegnen einer anderen Gruppe welche dem Alter nach an die erste anschliessen dürfte, es sind dies flache Täfelchen oder vierseitige Stäbchen aus Bein, in welche Namen eingeschnitten sind: die sogenannten Gast- Haus- oder Familienzeichen: Tesseræ hospitales, familiares, domesticæ. Sie wurden dem Gaste zum Abschiede gegeben, auch in 2 Stücke gebrochen, von denen das eine der Hausherr, das andere der Gastfreund erhielt; sie dienten als Erkennungszeichen im Falle der Gastgeber die Gastfreundschaft des Gastes in Anspruch nehmen musste.

Bei der Art des Reisens in alter Zeit war die Gegenseitigkeit der Gastfreundschaft üblich, da Gasthäuser nicht bestanden und der Reisende in jenem Hause Aufnahme suchte, das er fand, oder in welchem er von früher Gastfreundschafts- oder Freundschaftsbeziehungen der Familien pflegte. Im Orient, selbst im Osten

Europa's haben bis in unsere Zeit ähnliche Verhältnisse bestanden und bestehen noch heute.

Diese Tesserae, wie schon erwähnt aus Bein, sind entweder flache Plättchen, 7—10 cm lang 1—2 cm breit, unregelmässig geformt meist sehr primitiv gearbeitet und haben auf einer oder auf beiden Seiten Namen eingeschnitten; meist sind sie gelocht. Vierseitige Prismen von besserer Arbeit mit einem Ohr an einem Ende und einem Knopf an dem anderen, wohl auch an beiden Enden mit Knöpfen, bei welchen die Namen auf einer, zwei, drei und auch auf allen vier Seiten eingeschnitten oder auch erhaben herausgearbeitet sind, gehören den Gladiatoren zu.

An diese Gruppe reihen sich jene Tesserae aus Bein, welche von den Patronen ihren Klienten gegeben wurden als Erkennungs- oder Legitimationszeichen, bei Betheteiligungen, Gastmählern, Familienfesten und so weiter. Diese sind sehr einfach, Beinplatten mit dem Namen der Familie. Es gibt auch Bleitesserae, welche dieser Gruppe anzugehören scheinen.

Eine andere Gruppe sind die Grab- oder Urnentäfelchen der Verstorbenen. Eine kleine viereckige Platte aus Elfenbein mit einem Ohr zum Anhängen gehört wohl für eine Aschenurne; grössere hölzerne Platten mit Handgriffen oder auch bloss mit einem Ansatz mit Löchern zum Aufhängen versehen, wurden in den Gräbern oder bei denselben in Alexandria gefunden und dürften dem 2. und 3. Jahrhundert vor Christi angehören. Sie haben den Namen des Verstorbenen und diesen betreffende Bemerkungen in griechischer Schrift eingeschnitten. Obwohl sie wirkliche Tafeln sind, dürften sie wohl nur in weiterem Sinne den Tesserae zuzuzählen sein.

### Geprägte Tesserae.

Mit der steigenden Verwendung der Tesserae zu verschiedenen Zwecken und in grösserem Umfange tritt nun die Massenfabrikation derselben auf, sie werden geprägt und gegossen, auch in Thon und Glas, wenn auch vereinzelt gepresst; sie nehmen die Form und das Aussehen von Münzen an und haben nun auch für den Numismatiker Interesse.

Die Zahl und Mannigfaltigkeit dieser Producte der Prägekunst ist nun eine sehr grosse. Wenn wir Thon und Glas als vereinzelt

bei Seite lassen, haben wir die zwei grossen Gruppen: in Bronze und in Blei vor uns.

Die Tesseræ aus Bronze bilden eine ziemlich geschlossene Gruppe; der Avers zeigt meist den Kopf eines Kaisers oder einer Kaiserin, der Revers meist Zahlen, auch Kränze oder andere Darstellungen. Die Contorniaten, wenn sie den Tesseræ zugezählt werden, bilden dann eine zweite Gruppe. Die Tesseræ in Blei sind ungleich mannigfaltiger. Wir finden Medaillons von verschiedener Grösse, einseitig und beidseitig, geprägt, Stempel von bekannten Münzen, ferner Siegelplomben, einseitig und beidseitig, mit Schrift, Köpfen und anderen Darstellungen. Eine grosse Reihe fällt den Götterbildern zu, unter denen Fortuna und Mercur besonders hervortreten. Die Vorstellungen aus dem Circus, Pferde, Gladiatoren, Siegeszeichen, Bigae und Quadrigae mit Victorien, Gladiatoren, Palmen und Kränze sind ebenfalls häufig vertreten; diesen schliessen sich die Darstellungen von Thieren aller Art, von den Vierfüsslern bis zu den Würmern in grosser Mannigfaltigkeit an. Es folgt dann eine weitere grosse Gruppe, welche bloss Namen oder deren Initialen enthält. Den Schluss bilden Zahlen und verschiedene Rosetten.

Eine besondere Gruppe bilden die Bleiabschläge von Münzen, Consular- und Kaiserdenaren, von Kupfermedaillons, welche öfter, wenn auch nicht häufig, vorkommen und meist bekannte Typen darstellen.

### Was sind die Tesseræ?

Bisher war es üblich, alle Prägungen aus Bronze oder Blei, welche münzenähnlich waren als Tesseræ zu bezeichnen, andererseits den Haus- und Familienzeichen, den Marken aus Stein, Bein, Holz oder Elfenbein diesen Namen nicht zu geben. Es kann nun wohl keinem Forscher benommen werden, einer Gruppe antiker Gegenstände, für welche der Name nicht feststeht, einen ihm passend erscheinenden Namen beizulegen um die Gruppe zu kennzeichnen; immerhin erscheint es aber wünschenswerth, zusammengehörige Gegenstände auch in der Bezeichnung zusammenzuhalten, und nicht dazu gehörige auszusondern. Dies sollte auch bei den Tesseræ geschehen. Von ihrem Ursprung an dienten sie als Zeichen oder Marken für einen Zweck, oder eine Person, um das Recht zum Ein-

tritt in einen Raum oder eine Gesellschaft zu erweisen. Diese Eigenschaft als persönliche Legitimation behielten sie, als sie Gast-, Haus- oder Familienzeichen geworden waren, ebenso als sie Vertheilungszeichen oder Eintrittsmarken in das Theater oder den Circus vorstellten. Die Grab- und Urnentäfelchen fallen ebenfalls noch unter den Begriff der persönlichen Legitimation, freilich nur für die Leiche, und wenn auch bei den hölzernen das Material und die Grösse dem gewohnten Anblick widerstrebt, so lassen sich die elfenbeinernen sehr wohl in die Gruppe einreihen. Die Spielmarken stellen wohl kein Personalzeichen vor, sondern ein Werthzeichen, ihre Bedeutung als Marke ist aber so gleichartig, dass sie ebenfalls unter diesen Begriff fallen.

Es wären also nach meiner Meinung alle griechischen und hauptsächlich römischen geprägten, gegossenen oder geschnittenen Platten oder Stäbchen, welche sich als Zeichen für Personen oder Sachen, — als Marken — im Gebrauche darstellen, als Tesserae zu bezeichnen.

Nach dieser Begrenzung hätten aus dem Begriff der Tesserae ausgeschieden zu werden:

1. Jene Medaillons aus Blei mit den Köpfen von Kaisern und Cäsaren, Architekten oder Baumeistern, selbst von Privaten als Bauherren mit oder ohne ihre Namen, welche die Bestimmung hatten, in den Grundstein eingelassen zu werden, um öffentliche oder private Bauten für den Erbauer, als Urheber, sicherzustellen.

2. Jene ähnlichen Darstellungen in Blei oder Bronze, welche als Verzierung bei Brunnen oder Häusrath dienten.

3. Die alten Münzproben in Blei.

4. Die Münzfälschungen in Blei.

5. Die bullae oder Siegel mit den Namen der Päpste, der Gouverneure oder Commandanten u. s. w.

Immerhin werden aber vereinzelte Stücke nicht sicher zu bestimmen sein und die Zutheilung derselben wird Schwierigkeiten machen; im Ganzen und Grossen aber wird sich die oben gegebene Begriffsbestimmung festhalten lassen, nach welcher sich die Tesserae als Marken für verschiedene Zwecke darstellen.

### Alter und Dauer derselben.

Der Ursprung der Tesseræ dürfte wohl in die Zeit der Autonomie der griechischen Freistaaten zu verlegen sein, und dürften gezeichnete Steinchen die älteste Form sein, welche gebraucht wurde. Die Tesseræ hospitales, die Haus- und Familienzeichen folgten ihnen. Als sie anfangen, als Eintrittsmarken für den Circus zu dienen, waren sie aus Bein (es sind derartige einfache, rohe 10 *cm*, lange und ungefähr 2 *cm* breite Plättchen an einem eisernen Ring aufgereiht gefunden worden [Sammlung Heckscher]), für Vornehmere aus Elfenbein mit Namen und Nummern. Später erst traten Bronze und Blei wahrscheinlich gleichzeitig auf; sie beginnen mit Augustus und die letzten bisher bekannten reichen bis Arcadius. Von den Bronze-Tesseræ lässt sich dies durch die Kaiserköpfe des Averses nachweisen, für Blei fehlen diese Anhaltspunkte, und ist nur die Wahrscheinlichkeit vorhanden, dass sie ebensolang gedauert haben mögen. Der Gebrauch der Marken hat selbstverständlich nicht aufgehört, sie finden sich im Mittelalter und werden auch heute noch vielfach und mannigfaltig verwendet. Doch scheint nach der Kaiserzeit eine Pause im Gebrauch und später eine Aenderung im Materiale sowie in der Verwendung eingetreten zu sein, so dass für die in Rede stehende Gruppe die weströmische Kaiserzeit als die Zeit ihres Bestehens angenommen werden kann.

### Material und Prägung der Bleitesseræ.

Bei den Bleitesseræ ist zweierlei Material zu finden. Ein dunkelbleigraues härteres Metall, welches bläulichgrau oxydirt, und das gewöhnliche Blei, welches einen lichterem gelbgrauen Ueberzug aufweist. Aus dem ersteren Material sind jene Tesseræ geprägt, welche Beziehungen zum Kaiserhause aufweisen, die Stempel sind sorgfältiger geschnitten, die Ausführung sauberer, manchmal künstlerisch befriedigend, auch haben sie den Einflüssen der Zeit besser widerstanden und sind vollkommener erhalten. Ob sie, wenigstens soweit sie Beziehungen zum Kaiserhause aufweisen, diesen zu Ehren sorgfältiger ausgeführt wurden oder auf ihre Bestellung hin, oder ob gewisse bessere Officinen bestanden, die nur bessere Arbeit

lieferten, ist nicht zu entscheiden. Sie kommen auch ohne Beziehung auf das Kaiserhaus häufig vor, behalten aber ihren Charakter besseren Materials und besserer Ausführung.

Die Grösse der Tesserae schwankt zwischen 42—48 *mm*; der Hauptmasse nach liegen sie zwischen 12—18 *mm*. Die Grössen von 20 *mm* und darüber sind nicht mehr häufig, ebenso die unter 10 *mm*, die Dicke von 1—3 *mm*. Der Form nach sind sie rund; viereckige, dreieckige, ovale kommen vor, aber nur vereinzelt.

Von den gebrauchten Typen ist im Allgemeinen zu bemerken: die Köpfe sind gewöhnlich gut individualisirt, so dass man Gladiatorenköpfe als Porträts ansehen kann, die Typen der Götterköpfe sind festgehalten und nicht leicht mit den Gladiatorenköpfen zu verwechseln. Ebenso sind die Götterfiguren in gewissen Typen festgehalten, wie bei Münzen, und bei schlechtester Ausführung und schlechtester Erhaltung, wenn nur ein Schatten sichtbar ist, zu erkennen. Die Thierkämpfer, Reiter, Gladiatoren erscheinen zum Theile in Kampfstellung oder mit ihren Waffen und Werkzeugen. Sie scheinen vielfach in militärischer Ausrüstung aufgetreten zu sein, so dass ihre Unterscheidung von Soldaten kaum möglich ist.

Die Thiere sind gut charakterisirt, bei Pferden ist das norische Pferd vom arabischen, so wie der Pony vom gewöhnlichen Pferd genau zu unterscheiden, das Nashorn vom Nilpferd und diese vom Elephanten bei nur mässiger Erhaltung zu trennen; nur bei den Raubthieren des Katzengeschlechtes wird man in Zweifel sein, ob man einen Löwen oder Panther oder Leopard vor sich hat. Auch bei Schlange oder Aal wird die Bestimmung zweifelhaft, ebenso bei manchen Insecten. Bei Darstellung von Hausgeräthen, Werkzeugen u. s. w. ist es manchmal der Mangel an Kenntniss des Gegenstandes, der die Deutung erschwert und nur Muthmassungen Raum lässt. Die Ausführung der Stempel ist sehr verschieden, von künstlerisch fast correcter Ausführung bis zum rohesten Typus sind alle Stufen vorhanden.

Bezüglich der Erhaltung ist zu bemerken, dass dem Metall entsprechend, gute Erhaltung selten ist, man muss mit mittelmässiger Erhaltung vorlieb nehmen; die nahezu oder vollständig zu Grunde Gegangenen entziehen sich von selbst der Beschreibung.

### Eintheilung der Tesseræ.

Bisher liegen nur für Tesseræ in Bronze Versuche von Systemen vor. Eckhel theilt sie in drei Classen: 1. Contarniates, 2. Imperiales, 3. Spinthriæ. Cohen nimmt sechs Classen an: 1. Imperiales, 2. Mythologiques, 3. des jeux, 4. érotiques, 5. commemoratives (ou médaillons contorniates), 6. Mystiques. Im Dictionnaire des antiquités grecques et romaines par Anthony Rich, traduit par M. Cheruel, Paris Didot et Comp. 1883, wird eine Classe der „militaires“ zugefügt. A. de Belfort „Essai de classification des Tessères romaines en bronze“ (Annuaire de la société française de numismatique Mars — Avril 1889, Mai — Juin 1892 und Juillet — Août 1892, theilt sie ein in Imperiales, Anonymes und Indéterminées. Die Imperiales zerfallen in zwei Gruppen, deren erste den Revers erhaben, die zweite vertieft geprägt hat. Die Zahl der beschriebenen Bronzetesseræ beträgt bei Belfort ungefähr 234, bei Cohen, VIII. Band, 1892, bei 244 Stück.

Für Bleitesseræ fehlt jeder Versuch einer Eintheilung. Ficoroni „I piombi antichi“ Roma 1740 bildét an 739 Stück ab und beschreibt sie ohne jeden Versuch einer Ordnung, sie bilden den letzten Theil seines Werkes und folgen den Médaillons etc. den Bullen und Siegeln.

Bei dem Versuche, die Bleitesseræ zu ordnen, ist es uns allerdings nicht möglich, einen Eintheilungsgrund zu finden, der alle umfasst, man müsste denn zu so einem weiten Begriff Zuflucht nehmen, dass er dann auch nichtssagend wird. Eine chronologische Eintheilung ist wegen Mangels von Anhaltspunkten undurchführbar, eine Eintheilung nach dem Zwecke nur bei einigen Gruppen möglich; es blieb also nichts übrig, als nach dem äusserlichen Merkmale der Prägebilder die ähnlichen zusammenzulegen und aus ihnen Gruppen zu bilden. Da ergibt sich die Schwierigkeit, zu bestimmen, welche Seite als die Vorderseite anzunehmen ist; es erscheint zum Beispiel eine Götterfigur, Mercur oder Fortuna, als der hervorragende Theil eines Gepräges, also als der Avers, ein anderesmal scheint dieselbe Götterfigur untergeordnet zu sein, demnach den Revers zu bilden. Ebenso geht es mit Namen, Schiffen, Thieren und anderen Prägebildern. Es ist lediglich der subjectiven Empfindung überlassen, in einem fraglichen Falle zu entscheiden, ob bei einem Stücke, welches man in der Hand hat, diese oder jene Seite die Hauptseite sei. Daraus



ergibt sich, dass die Einordnung der einzelnen Stücke in die verschiedenen Gruppen keine strenge sein kann; ich werde es daher Niemand verargen, wenn er aus dem vorliegenden Materiale andere Gruppen bildet, und ich werde mich nur freuen, wenn ein besseres System gefunden wird.

Aber auch nach dieser zwanglosen Methode ergeben sich Gruppen, welche einen Schluss auf einen bestimmten Zweck zulassen und sich sozusagen von selbst benennen. Hervortretend sind zwei Hauptzwecke, welchen die Tesserae dienten: Der Circus und die öffentliche Bethheiligung. Bei ersterem als Eintritts-, Sieges- und Kämpfermarken, zu denen auch die Thierbilder, vielleicht ein Theil der Götterbilder, zuzuzählen sind, bei letzteren als die Anweisungen auf Brot, Wein, Oel, Fleisch und baares Geld, welche bei den Vertheilungen der Kaiser, der Stadt und Privater dem Volke gegeben wurden. Eine Anzahl Tesserae, welche anderen Gruppen eingereiht sind, dürften dennoch diesen beiden Hauptzwecken gedient haben, so die kaiserlichen, privaten, unbestimmbaren, mit Rosetten bezeichneten. Eine dritte grosse Gruppe sind die mystischen und Amulete, in welche die religiösen, die Götter, vielleicht auch die Schiffe und ein Theil der unbestimmbaren einzureihen sind. Die grosse Gruppe der mit Buchstaben und Namen bezeichneten wird hauptsächlich dem Circus zuzuweisen sein, ebenso ein Theil der mit Zahlen bezeichneten, ein anderer Theil derselben dürften Spielmarken oder Vertheilungsmarken sein.

Diese Erwägungen vorausgeschickt, will ich nun eine Eintheilung der Tesserae versuchen.

Es ergibt sich folgende Ordnung:

I. Tesserae aus Steinchen.

II. Tesserae aus Bein.

1. Gast- und Hauszeichen.
2. Grab- oder Todtentäfelchen (aus Holz).
3. Eintrittsmarken für den Circus:
  - a) leere,
  - b) mit Namen.
4. Gladiatoren.
5. Amulete.
6. Geistliche.

III. Tesseræ aus Bronze.

IV. Tesseræ aus Thon, Glas oder ähnlichem Material.

V. Tesseræ aus Blei.

1. Kaiserliche.
2. Religiöse, mystische, Amulette.
3. Christliche.
4. Götter.
5. Familien und Personen.
6. Gesellschaften: Hahnenkämpfe.
7. Spinthriæ.
8. Vertheilungsmarken.
9. Militärische.
10. Schiffe.
11. Theater und Circus.
  - a) Im allgemeinen.
  - b) Wettrennen.
  - c) Wettkämpfe und Gladiatoren.
  - d) Siegeszeichen.
  - e) Thiere.
12. Unbestimmte.
13. Buchstaben und Namen.
14. Zahlen.
15. Rosetten.

\* \* \*

Ich gehe nun zur Beschreibung der Tesseræ über und werde die nicht bleiernen, welche mir zur Verfügung standen, im Texte beschreiben, da ihre Zahl nur gering ist. Es sind dies Stücke, die ich alle in Händen hatte. Die Bleitesseræ folgen in Katalogform, die Ficoroni'schen kenne ich nur aus den Abbildungen, die übrigen habe ich alle in Händen gehabt.

I. Steinchen. Sammlung Trau, Fundort Aquileja.

- a) Ovale flache glatte Steinchen, ohne Zeichen auf der Rückseite,
- b) mit Quadrat eingeritzt, und
- c) durch Querstriche in vier längliche Vierecke getheilt.

Durchmesser circa 15 mm.

## II., 1. Gast- und Hauszeichen:

CAECINAE .		H. <sup>1)</sup>
EMV.		H.
D. JUNIVS	HERMETVS.	Tr.
IVNI	PHILOGEN.	Tr.
M. PL.		Tr.

## II., 2. Grab- oder Todtentäfelchen:

VITAVOBIS	CLAVDIAE	PICHARIS.	H.
-----------	----------	-----------	----

## II., 3. Eintrittsmarken für den Circus:

## a) leere:

Vier Stück Beinplatten auf einem Eisenring.	H.
---	----

## b) mit Namen:

## α) Av. Circus erhaben geschnitten.

Rv. " " " XVII.	H.
-----------------	----

β) Av. " " " "	
Rv. FLAVIVS. XI. Beide Elfenbein, rund.	H.

## Ohne Angabe des Materials:

CAVEA II | CVNEVS III | GRAD. VIII. | CAECINA | PLAVTI  
 Oval mit gewundenem Rand; abgebildet im Dictionnaire des Antiquités Artib. Tesserae bei 30 cm hoch, 25 cm breit.

## II., 4. Gladiatoren:

AFRANIA IX.	H.
ARGVTE   XV.	Tr.
L. CESTI   VIII.	H.
L. CESTI   POBLICIA   SP. ID. APRI.   XI.	H.
LVPA   XI A.	H.
MVLA VI.	H.
D. SIL. D. MVR.   HERACLIDA   LOLLI   SP. K. FEB.	Tr.
VAGIO   VIII. A.	Tr.

## II., 5. Amulette:

ΠΑΜΦΙΛΟΣ. Rund, Elfenbein.

<sup>1)</sup> Die einzelnen Buchstaben bezeichnen die Sammlungen, in welchen sich die besprochenen Stücke befinden: H. = Heckscher, Tr. = Trau, F. W. = Fürst Windisch-Graetz.

## II., 5. Christliche:

Fische von Bein und Elfenbein in der verschiedensten Grösse und sehr ungleich in der Arbeit. Sie dienten wohl als Erkennungszeichen für die Versammlungen. Der Fisch galt als Symbol Christi nach der Auslegung, die dem Worte Ἰχθυός: I(ἰσθῶς), X(ριστός), Θ(εὸς), Ὑ(ιός), Σ(ωτήρ) gegeben wurde.

## III. Tesserae aus Bronze:

Bezüglich dieser verweise ich auf die schon erwähnten Arbeiten von A. de Belfort und Cohen.

Die Contorniaten sind eine eigenthümliche, schwer einzuleitende Gruppe. Eine Anzahl derselben beziehen sich auf den Circus und bestimmte Personen, andere entbehren dieser Merkmale und von diesen letzteren ist es fraglich, ob sie den Charakter von Marken haben, und in meinem Sinne Tesserae genannt werden können, was bei den ersteren wohl zutrifft. Ich muss es offen lassen, ob sie den Tesserae eingereiht werden oder eine Stellung für sich einnehmen sollen.

Hier wäre noch anzuführen:

LVSIMACV. Viereckig, 40 : 12 mm Blei. Fi. Gehört wohl zu jenen, welche in Grundsteine versenkt wurden. Fi. bildet das Stück unter den Tesserae ab, ich belasse es.

## IV. Tesserae aus Thon, Glas oder ähnlichem Material:

Av. Apollokopf mit Lorbeerkranz l., vor ihm Leiter, im Linienkreise und erhabenem Rand.

Rv. XIII | ΑΠΟΛΛΩΝ | ΙΓ in 3 Zeilen eingeritzt, Fläche glatt. In der Mitte beiderseits Grübche n.

Thon, sehr fest gebrannt. Durchm. 27 mm, Dicke 3 mm F. W. Sehr schöne Arbeit.

## V. Tesserae aus Blei.

Diese folgen nun in der angeführten Reihe der Gruppen; jede Nummer ist ein Stempel für sich; wo Avers und Revers bei einzelnen Stücken gleich, sind selbst bei gleicher Grösse die Stempel verschieden, manchmal, der Arbeit nach zu urtheilen, in der Zeit weit auseinander liegend. Grössenunterschiede bis zu 2 mm bei

sonst gleichem Stempel lasse ich für dasselbe Stück unberücksichtigt, bei 3 mm ist der Stempel schon ein anderer, manche Stücke sind bei gleichen Prägebildern in drei Grössen vorhanden und oft nicht derselben Zeit angehörig. Von den bei Ficoroni angeführten konnte ich nur die Grösse der Bilder messen und muss ich es dahingestellt sein lassen, inwieweit sie mit den wirklichen Grössen übereinstimmen, im Allgemeinen scheinen die Durchmesser ziemlich genau angegeben.

Zu bemerken ist ferner, dass in den verschiedenen Sammlungen sich verhältnissmässig viele verschiedene Stempel finden, so dass in Sammlungen, die mir nicht bekannt sind, noch viele neue Typen zu erwarten sein werden.

Ich war gezwungen, einen Nachtrag zu machen, da ich in die Sammlung Seiner Durchlaucht des Fürsten Ernst zu Windisch-Graetz erst nach Abschluss der Beschreibung Einsicht nehmen konnte. Dass dort auch Stücke meiner Sammlung vorkommen, hat darin seinen Grund, dass ich meine Stücke dem reichen Materiale gegenüber ganz vernachlässigte und erst bei der Schlussdurchsicht fand, dass auch hier noch Stempelverschiedenheiten unbeachtet waren.

Bei der letzten Gruppe der Rosetten sind nur die auffälligeren Verschiedenheiten angeführt, sonst liesse sich die Zahl derselben noch sehr vermehren, die Sache selbst würde es nicht weiter fördern.

Ich unterlasse es bei den einzelnen Stücken Deutungen zu versuchen, die über die Gruppenbezeichnung hinausgehen, — möge der freundliche Leser seine Meinung nach dem Gebotenen sich selbst bilden.

Bei den Abbildungen sind die für die einzelnen Reihen bezeichnendsten Stücke herausgesucht, so dass es wohl möglich sein dürfte, sich die anderen vorzustellen.

Notiz für die Abbildungen: Bei den Nrn. 461, 523, 555, 589, 609, 726, 927 hat durch Verstellung der Gypsabdrücke eine Verwechslung der Averse und Reverse stattgefunden, worauf hier aufmerksam gemacht wird.

## Abkürzungen.

---

K. = Kopf.

r. = rechtshin.

l. = linkshin.

in d. R. = in der Rechten.

in d. L. = in der Linken.

r. — l. mit Angabe eines Gegenstandes = in der rechten —  
linken Hand haltend.

Steh. = stehend.

Sitz. = sitzend.

Fig. = Figur.

Idem. = der Vorderseite.

Fi. = Ficoroni.

H. = Heckscher.

K. S. = kaiserliche Sammlung.

Tr. = Trau.

F. W. = Fürst Windisch-Graetz.

M. S. = meine Sammlung.

---

Nr.	Avers	Revers	Durchmesser in Millim.
<b>1. Kaiserliche.</b>			
1	AVG·	NII Steinbock. Fi.	18
2	AVG· Minerva stehend.	HER. Tr.	16
3	AVG·	Lorbeerkranz. Fi.	18
4	AVG·	Stehender Soldat. M. S. Tr.	18
5	AVG·	Elephant mit Reiter. Fi., Tr.	16
6	CEBACTOC	Achtstrahliger Stern. Tr.	12
7	GER	AVG. Fi.	18
8	ANTONIA Kopf rechts.	EX LIBERALITATE TI CLAVD CAE·AVG· Tr.	18
9	TIB· Büste auf einer Säule.	Viereckiges Ding wie ein Kasten. Tr.	—
10	TIB	Fortuna stehend links. Tr.	16
11	TICD·	Nach links laufender Knabe, in der Rechten? Tr.	12
12	TIGL	PR· Tr.	15
13	TICL	Fortuna. Tr.	15
14	TILA	Springendes Pferd. Tr.	17
15	TILA	Mann auf Schiff, der eine Victoria in der Rechten hält. Tr.	17
16	CLAVDIA AVG· Weiblicher Kopf rechts.	MLDT· Fi.	21
17	BRITANNICVS· Kopf rechts.	Lorbeerkranz. Fi.	20

Nr.	Avers	Revers	Durchmesser in Millim.
18	BRITA.....SARI Kopf rechts.	MAG VIII IVV      Fi.	18
19	NERO CAESAR Kopf rechts, nackt.	FAVSTA weiblicher Kopf rechts.                      M. S.	18
20	NERO CAESAR Kopf rechts, nackt.	NERO CAESAR Kopf rechts.                      Fi.	19
21	NERO CAESAR Kopf rechts, nackt.	—                                      Fi.	19
22	NERO CAESAR Kopf rechts, nackt.	Pallas.                              Fi.	19
23	NERO CAESAR Kopf mit Lorbeer.	FORMAN nackter Mann stehend, in der Rechten Vogel, in der Linken Stab haltend.                      Fi.	19
24	NE      Kopf mit Lorbeer.	Zweig mit Aesten.              Fi.	19
25	NERO CAESAR Kopf mit Lorbeer links.	Soldat in Rüstung.              Fi.	21
26	NERO CAESAR Kopf mit Lorbeer links.	"    "    "                              Tr.	17
27	NERO CAESAR Kopf rechts.	SODAL ROIS Soldat      Fi.	21
28	NERO	AVG.                                      Fi.	21
29	Kopf des Nero.	C · SODAL ·      Weiblicher Kopf rechts.                      Fi.	19
30	"    "    "	Elephant.                              Fi.	18
31	"    "    "	Wagen mit acht Pferden. Fi.	21
32	"    "    "	ROTICLA zwei Köpfe hin- tereinander.                      Fi.	21
33	NEROTISRVN Altar.	ANI Imperator opfernd. Tr.	19



Nr.	Avers	Revers	Durchmesser in Millim.
34	ROTISNERM Altar.	SILVANI nackter Mann nach links, in der Rechten Blume? links Hirtenstab. Tr.	20
35	TICL PHAV··	Stehender Mann rechts Ge- fäss? links Figur in der Hand. Tr.	18
36	TIFAVG LB· (s. Nr. 1799)	Palme im Kranz. Fi.	20
37	TINE	Quadriga mit Victoria. Tr.	13
38	GAL AVG Kopf rechts.	CAN Sitzende Figur mit Patera rechts. Fi.	18
39	GAL AVG „ „	CANA Pallas sitzend. Fi.	18
40	GAL·	Sitzende Frau, rechts Pa- tera, links Füllhorn. Tr.	18
41	IMP AVH VES· Kopf mit Lorbeer rechts.	MTIT D CAE· Beider Köpfe gegenüber. Fi.	21
42	IMP AVG VES Kopf mit Lorbeer rechts.	TDO CAES Beider Köpfe gegenüber. K. S.	18
43	IMP AV VES· Imp. mit Lanze zu Pferde rechts sprengend.	IMT DO die Köpfe des Titus und Domit. gegen- über. Tr.	18
44	CVESP····	Genius. Tr.	18
45	PRIMIL DOMITI Amphora.	Tisch. Fi.	14
46	DOMITI Palme.	Nackter Mann, in der Lin- ken Lyra (Apollo?) Fi.	12
47	TRAIANI	Fortuna. Tr.	16
48	HAD AVG	RPT Tr.	20
49	ANT	Mann bei Altar knieend. Tr.	—
50	ANT·	Rogus. Tr.	21

Nr.	Avers	Revers	Durchmesser in Millim.
51	ANT	HER Fi.	18
52	IMP	Weibliche Figur, rechts Sistrum, links Spiegel. M. S.	15
53	Kopf der Faustina jun.	Nackte Frau sitzend, Mann haltend. Fi.	21
54	IVVEN AVG.	Kopf, daneben Palme. Fi.	23
<b>2. Religiöse, Mystische, Amulete.</b>			
55	Adler mit Kranz im Schnabel, auf Palme.	Zwei Victorien halten Kranz und Palme. F. W., Tr.	20, 18
56	Adler mit Kranz im Schnabel, sitzend.	Amphora oder Urne. Tr.	16
57	Adler mit Kranz im Schnabel, sitzend.	Zwei Hände. K. S.	15
58	Adler mit Kranz im Schnabel.	Sitzende Figur, rechts Stab, links Patera. M, S., Tr.	12
59	Adler auf Palme, auffliegend.	Kranz. Tr.	20
60	Adler auf Palme, auffliegend.	„ Tr.	18
61	Adler auf Palme, auffliegend.	„ Tr.	12
62	Adler auf Palme, auffliegend.	Kopf. Fi.	15
63	Adler mit geöffneten Flügeln.	Sphinx rechts. Tr.	15
64	Adler mit geöffneten Flügeln, auf Blitz.	PE Tr.	15
65	Adler mit geöffneten Flügeln, auf Blitz.	Parazonium. Tr.	18

Nr.	Avers	Revers	Durchmesser in Millim.
66	Adler mit geöffneten Flügeln, auf Blitz.	Sphinx mit bärtigem Kopf. Tr.	15
67	Adler mit geöffneten Flügeln, auf Blitz.	Sphinx, rechts      K. S.	16
68	Adler mit geöffneten Flügeln, auf Blitz.	Palme.                      Tr.	12
69	Adler mit geöffneten Flügeln.	...NIT o.MT. Adler sitzend, links.                      Tr.	12
70	Adler mit geöffneten Flügeln, auf Blitz.	Kopf rechts.              Fi., Tr.	16
71	Adler mit geöffneten Flügeln, sitzend.	Schaf.                      Tr.	15
72	Adler mit geöffneten Flügeln, stehend.	SP. DT. Undeutlich: In- halt?                      Tr.	13
73	Adler, aufrecht, in zwei- säuligem Tempel.	Imperator mit vier Kindern unter Bogen.              Tr.	22
74	Adler, aufrecht.	Stehende Figur, in der Rech- ten Stab.                      Tr.	12
75	"	Altar.                      Fi.	18
76	"	Pegasus.                      Fi.	15
77	"	Halbmond, vier Sterne.      Fi.	12
78	Altar, brennend.	Idem.                      Fi.	25
79	"      "	Palme.                      Tr., M. S.	12
80	"      "	Stehende Figur, rechts Stab, links Schild.              Tr.	15
81	"      "	Stehende Figur mit verhüll- tem Kopf.      F. W., M. S. Tr.	16
82	"      "	Stehende Figur mit verhüll- tem Kopf.                      M. S.	12

Nr.	Avers	Revers	Durchmesser in Millim.
83	Altar brennend.	Helm? Tr.	12
84	P. P. Altar brennend.	Vogel. Tr.	16
85	Dreifuss.	Rabe auf Zweig. Tr.	18
86	"	Verhüllte Figur, Stab quer tragend. Tr.	12
87	Isis.	Schiff. Fi.	20
88	"	Kopf des Serapis. Fi.	18
89	Isis mit Sistrum und Kranz.	Mercurius anubis. Fi.	21
90	Sistrum.	Kranz. Tr., D.	20
91	"	Hase, rechts laufend. K. S.	12
	"	Chimära. Tr.	12
92	Kopf des Serapis.	ΦΥΛΑΣΕ (Oehr) Fi.	14
93	Anubis.	Geier. Fi.	12
94	Tempel.	Uräusschlange Fi.	18
95	VEST.	Kopf. Fi.	25
96	Köpfe des Castor u. Pollux, darüber zwei Sterne.	Venus mit dem Spiegel in der Linken. Fi.	24
97	Mercur mit Caduceus und Beutel.	Lituus. Tr.	17
98	Pallas ?	" Tr.	15
99	SATVR verschleierter Kopf.	IO in Kranz, dazwischen Palme. Tr.	22
100	" " "	Dasselbe wie oben, Contremarke I·VE· Tr.	22
100a	IO Zweig.	Minerva. K. S.	10
101	IO SA IO.	Kranz. Fi.	18

Nr.	Avers	Revers	Durchmesser in Millim.
102	IO SATIO Zweig mit Band.	Kranz mit Schleife. K. S.	18
103	VALE SATVRNALIA.	I Fi.	22
104	Weiblicher Kopf, rückwärts Haarknoten, davor Palme.	Dreifuss von schöner Form. Tr.	17
105	Weiblicher Kopf, gewulste- te Frisur, davor Palme.	„ Tr.	17
106	Weibliche Figur, opfernd, beim Altar Baum.	— Tr.	12
107	Greif ?	— zwei Löcher. Tr.	22
108	Stehender Mann mit langem Stab quer bei einer Säule.	Sphinx. Tr.	12
109	Chimära.	— Fi.	21
<b>3. Christliche.</b>			
110	Zwei Fische übereinander, gegenständig.	— oval.	25 : 14
111	Zwei Fische übereinander, gegenständig.	— „	25 : 14
<b>4. Götter.</b>			
<b>Zeus.</b>			
112	Zeus, Blitz schleudernd, links.	Gekrönter Kopf rechts. K. S.	16
113	Zeus.	Europa auf dem Stier. Fi.	18
114	„	Sitzende Figur, in der Lin- ken Apfel. M. S., Fi.	15
115	„ stehend, Stab rechts, Blitz links.	Minerva? stehend. Tr.	20

Nr.	Avers	Revers	Durchmesser in Millim.
116	Zeus stehend, Stab rechts, Blitz links.	Fortuna „ Tr.	16
117	Zeus stehend, Stab rechts, Blitz links.	Gladiator mit Lanze und Schild.	Tr. 14
118	Zeus stehend, Stab links, Blitz rechts.	Stehende Figur.	Tr. 18
119	Zeus stehend, Stab links, Blitz rechts.	•	Tr. 16
120	Zeus stehend, Adler links, Blitz rechts.	Mercur sitzend.	Tr. 14
121	Blitz.	—	Tr. 18
122	„	Adler, über ihm Lanze.	Tr. 14
123	„	— M. S.,	Tr. 11
124	„	Ameise.	Tr. 10
125	Kopf des Jupiter Ammon rechts.	Stehende Figur links.	K. S. 16
126	Kopf des Jupiter Ammon rechts.	Schreitende Figur rechts.	K. S. 16
127	Kopf des Jupiter Ammon rechts.	Sitzender Mandril, * •	K. S. 18
128	Kopf des Serapis rechts.	Weibliche Figur, in der Lin- ken Krug, rechts Palme.	K. S. 18
129	„ „ „ „	Victoria, rechts schreitend.	K. S. 20
130	„ „ „ „	Kopf des Sol.	K. S. 15
131	„ „ „ „	Centaur rechts.	K. S. 12
132	„ „ „ „	Concordia, neben ihr Altar, oben * .	K. S. 14

Nr.	Avers	Revers	Durchmesser in Millim.
133	Kopf des Serapis rechts.	Stehende Figur bei Dreifuss. K. S.	15
134	" " " "	Victoria. Tr.	15
135	" " " " da- hinter .	Weibliche Figur, die Rechte erhoben, links Kugel. Tr.	15
136	Kopf des Serapis rechts, vor ihm .	Weibliche Figur, in der Linken Sistrum) Tr.	15
137	Kopf des Serapis rechts.	Weibliche Figur, in der Rechten Sistrum, links Blume. Tr.	15
138	" " " "	GG Kopf eines Gladiators. Tr.	15
139	" " " "	— Kopf eines Gladiators. Tr.	15
140	Blitz, Halbmond und Stern.	Victoria. Tr.	20
141	Zeuskopf? rechts.	Behelmter Kopf rechts. K. S.	16
<b>Venus.</b>			
142	Venus.	Kopf. Fi.	15
143	" bekleidet, rechts das Haar, links den Spiegel haltend.	Muschel. M. S., Tr., Fi.	20
144	Venus wie oben, vor ihr Zweig.	Fortuna. Fi.	20
145	Venus wie oben, vor ihr Zweig.	" Tr.	16
146	Venus wie oben.	Männliche Figur, rechts Füllhorn? Tr.	12
147	" " "	Kranz. Tr.	13

Nr.	Avers	Revers	Durchmesser in Millim.
148	Venus links das Haar, rechts den Spiegel.	Sitzende Figur links, mit Füllhorn. Tr.	18
149	" wie oben.	Sitzende Figur links, mit Füllhorn. K. S.	15
150	" " "	Victoria. Tr.	12
151	" " " I	— Tr.	18
152	" " "	Sitzende Figur mit Füllhorn und Patera. Tr.	21
153	" " "	? Tr.	12
154	" von vorn mit beiden Händen die Haare haltend.	Stehende männliche Figur mit Füllhorn und Patera. Tr.	21
155	Venus wie oben, im Kranze.	Amor stehend. Tr.	18
156	" " " " "	" sitzend. Tr.	18
157	" " "	Drei Jungfrauen. Tr.	14
158	Venus, wie oben.	Fortuna. Tr.	12
159	" " "	Stehende Figur. Fi., Tr.	15
160	" " "	Springender Hund. Tr.	11
161	" " "	Hirsch. K. S.	16
162	" " "	Blitz und sieben Sterne. Fi., Tr.	16
163	Venus nackt, Stellung der Venus von Medici.	Fortuna. K. S., Tr.	18
164	Venus nackt, Stellung ähnlich.	" Tr.	16
165	Venus halb bekleidet.	Männliche Fig., itiphallisch. Tr.	16
166	" " "	Mercur. Fi., Tr.	15



Nr.	Avers	Revers	Durchmesser in Millim.
167	A—N, Venus nackt von vorn, mit beiden Händen die Haare haltend, beiderseits eine Amorette.	C—L, Fortuna. M. S., K. S., Tr.	18
168	— Venus nackt, von vorn, beiderseits eine Amorette.	C—L, „ Tr.	12
169	Venus, wie oben.	Fortuna. K. S.	15
170	TIVS Venus, wie Nr. 148.	Venus wie am Avers, neben ihr Palme. Tr.	18
171	Venus und Fortuna.	Mercur, den Fuss auf einer Kugel. Fi.	15
172	„ rechts.	Venus mit dem Apfel, sitz. links. K. S.	15
173	„ sitzend.	Kranz. Fi.	18
174	„ „ rechts, in der Linken Apfel.	Zeus, Stab links, Blitz rechts Tr.	16
175	Venus, sitzend rechts, in der Linken Apfel.	Sitzende Fortuna ? Tr.	16
176	Venus, sitzend rechts, in der Linken Apfel.	Harpye ? Tr.	14
177	Venus, sitzend rechts, in der Linken Apfel.	Stehende weibliche Figur. Tr.	18
178	Venus, sitzend, Apfel rechts, Stab links, F.	Halbmond und 7 Sterne. Tr.	15
179	Venus, sitzend rechts.	Baum. Fi.	15
180	„ „ „	Kopf. Fi.	15
181	„ Apfel. „ in der Rechten	Mercur. Tr.	12

Nr.	Avers	Revers	Durchmesser in Millim.
<b>Diana.</b>			
182	Diana mit Hirsch und Hund, rechts schreitend.	Gekr. Kopf, rechts. K. S.	20
183	Diana links, Pfeil aus dem Köcher ziehend.	Hund. Tr.	16
184	Diana rechts, mit Bogen.	Stern. Tr.	18
185	Diana von Ephesus mit den Stützen.	AIQ. Tr.	20
186	Diana von Ephesus mit den Stützen.	— Tr.	18
187	Diana von Ephesus.	Fortuna stehend, links. K.S.	12
<b>Sol.</b>			
188	Kopf des Sol von vorn.	Granatblüte, Stern. Tr.	23
189	„ „ „ „ „ mit Strahlenkrone.	Luna auf dem Halbmond. Tr.	20
190	Kopf wie oben. AC—R.	PRIMI—CAPSAB—SFRE. Tr.	18
191	„ „ „	Luna. Fi.	15
192	Kopf des Sol rechts.	Halbmond, 5 Sterne. Fi.	18
193	„ „ „ „	„ Stern. Tr.	15
194	„ „ „ „	„ K. S.	12
195	„ „ „ „	Victoria. Tr.	17
196	„ „ „ von vorn.	„ Tr.	11
197	„ „ „ rechts.	Schiff mit viereckiger Tafel. Tr.	17
198	„ „ „ „	Kopf. Tr.	12

Nr.	Avers	Revers	Durchmesser in Millim.
199	Kopf des Sol rechts.	Kranz. Tr.	12
200	" " " "	Granatblüte? Tr.	10
201	" " " "	Hahn. Tr.	12
202	" " " von vorn.	? Tr.	18
<b>Mercur.</b>			
203	Mercur mit Caduceus und Beutel, links gehend.	— Fi.	14
204	Mercur wie oben.	Kleeblatt (sechseckig). K. S.	20
205	" " "	Frau rechts schreitend, vier Punkte. K. S.	18
206	" " "	Ochs? mit katzenähnlichem Kopf. K. S.	13
207	" " "	Weibliche Figur, in der Lin- ken Gefäss. K. S.	14
208	" " "	Stehender Mann in Toga mit Stab Tr.	22
209	" " "	Fortuna, stehend. Fi., Tr.	18
210	" " "	" " Fi., Tr.	15
211	" " "	" " Tr.	13
212	" " "	" " Tr.	12
213	" " " unten .	" sitzend. Tr.	20
214	" " "	Victoria, links. Tr.	18
215	" " "	" " K. S.	15
216	" " "	" " Tr.	19
217	" " "	" " Tr.	16

Nr.	Avers	Revers	Durchmesser in Millim.
218	Mercur wie oben.	Victoria, links. M. S., Fi., Tr.	12
219	" " "	Gladiator mit Keule, rechts. Fi., Tr.	15
220	" " " F.	Zwei Figuren, stehend. Tr.	16
221	" " "	F. L. Tr.	14
221a	" " "	Victoria, links Palme, rechts Feston, davor. M. S.	19
222	" " "	Gladiator im Angriff. Tr.	12
223	" " "	Schiff. Tr.	14
224	" " "	Trophäe und Feldzeichen. Fi.	15
225	" " "	Stehende Figur. Fi., Tr.	15
226	" " "	Adler. Fi.	15
227	" " "	Zwei vereinte Hände. Fi.	18
228	" " " XII.	Tempel, darin Modius? Fi.	18
229	Z " " "	DO. Wolf. Fi.	18
230	" " "	Caduceus. Tr.	15
231	Caduceus.	I Tr.	15
232	"	Ochsenkopf. Tr.	16, 10
	"	Widder. K. S.	15
233	"	Kopf, rechts. Fi., Tr.	15
234	"	" " Fi.	10
235	"	Stehende Figur. Tr.	10
236	"	Vogel. Fi.	18
237	"	Füllhorn. Fi.	15

Nr.	A vers	Revers	Durchmesser in Millim.
238	Caduceus zwischen Füllhörnern.	Victoria. Tr.	18
239	Caduceus zwischen Füllhörnern.	Stehende Figur mit Stab rechts. Tr.	15
240	Caduceus zwischen zwei Palmen.	Kopf rechts, zwischen zwei Füllhörnern. K. S.	18
<b>Fortuna.</b>			
241	Fortuna stehend, links,	PAB. Drei Aehren. Tr.	21
242	" " "	Weibl. Figur, rechts Blume (Ceres?) Tr.	18
243	" " "	Aehre. Fi.	14
244	" " "	Soldat überreicht einer steh. Figur die Fasces. Tr.	18
245	" " "	Zwei Figuren reichen sich die Hände. Tr.	16
246	" " "	Zwei Figuren opfernd. Fi., Tr.	15
247	" " "	Zwei Figuren sitzend, rechts. Fi., Tr.	18
248	" " "	Zwei Figuren sitzend, rechts, bei Säule (obscön?) Tr.	18
249	" " "	Weibl. Figur, Waage in der Rechten. Tr.	16
250	" " "	Weibl. Figur, etwas in der Rechten haltend. Tr.	18
251	" " "	Weibl. Figur, rechts Blume, links Kugel. Tr.	15
252	" " "	Weibl. Figur wie Venus von Medici. M. S., Tr.	17

Nr.	Avers	Revers	Durchmesser in Millim.
253	Fortuna stehend links.	Weibl. Figur wie Venus von Medici. Tr.	15
254	" " "	Figur bei Säule, rechts drei Aehren Tr.	12
255	" " "	Stehende Figur, rechts Beutel oder Gewicht. Tr.	19
256	" " "	Stehende Figur auf Schiff, rechts Becher, links Stab. Tr.	14
257	" " "	Weibliche Figur, die Linke erhoben, die Rechte am Kleide. Tr.	12
258	" " "	Weibliche Figur, die Rechte erhoben, die Linke am Kleide. Tr.	12
259	" " "	Kopf eines Kriegers, links. Tr.	16
260	" " "	Kopf eines Kriegers, viereckig. Fi.	16
261	Fortuna stehend, links, auf Kugel.	Ruderschiff. Tr.	18
262	Fortuna stehend, links.	Segelschiff. Tr.	16
263	" " rechts.	" Tr.	10
264	" " links.	Figur stehend, rechts Aehren abwärts, links Stab. Tr.	12
265	Fortuna links.	Ameise. K. S.	12
266	" "	Schaf. K. S.	17
267	" "	Dreizaack. K. S.	15
268	" "	Herme. K. S.	13
269	" "	Becher. K. S.	16

Nr.	Avers	Revers	Durchmesser in Millim.
270	Fortuna links.	Hercules opfernd. K. S.	16
271	" stehend, rechts.	Sitzender Bachant? rechts, mit Becher. Tr.	18
272	" " "	Stehende weibliche Figur? K. S.	18
273	" " "	Stehende weibliche Figur. M. S., Tr.	13
274	" " links.	Dreizaack. Tr.	14
275	" " " auf Kugel.	" auf M. Fi., Tr.	14
276	Fortuna sitzend, links.	Weibliche Figur, links Blu- me, rechts Kugel. Tr.	18
277	" " "	Weibliche Figur, links Blu- me, rechts Kugel. Tr.	14
278	" " "	Weibliche Figur sitzend, links Kranz und Füllhorn. Tr.	12
279	" " "	Stehende Figur mit Schild und Lanze. Tr.	10
280	" " "	Stehende Figur, beide Hän- de halb erhoben. Tr.	15
281	" " "	Stehende Figur, undeutliche Buchstaben. Tr.	16
282	" " rechts.	Stehende Figur, undeutliche Buchstaben. Tr.	14
283	" " "	Stehender Mann mit Stab und Schale. Fi.	20
284	" " links.	Esel mit Menschen(?) kopf. Fi.	20
285	" " "	Widder (s. Nr. 266). Tr.	16
286	" " rechts.	Ziegenbock. Tr.	16

Nr.	Avers	Revers	Durchmesser in Millim.
287	Fortuna sitzend links.	Eber, rechts. Tr.	17
288	" " "	Pantherähnliches Thier. Tr.	12
289	" " "	Aal. Tr.	17
290	" " rechts.	Insectenlarve, vierfüßig, l. Stern. Tr.	16
291	" " links.	Zwei vereinte Hände. Tr.	17
292	" " "	" " " Tr.	12
293	" " " in der Rechten Kranz.	Füllhorn zwischen zwei Steuern. Tr.	16
294	Fortuna stehend, von vorn, rechts Steuer ohne Füllhorn. P.A.	Steuerruder? Tr.	18
295	Fortuna stehend, links.	Gefäß ohne Henkel. Tr.	13
296	" " rechts.	Sack. Tr.	10
297	" " "	Traube. Tr.	14
298	" " "	" Fi.	12
299	" " "	Hahn, Beizeichen Caduceus. Tr.	16
300	" " "	Füllhorn. Tr.	12
301	" " auf Kugel.	Gekrönter Kopf, rhombisch. Fi.	20 : 15
302	" " —	Zwei Köpfe. K. S., Fi.	12
303	" " "	Reiter. Fi.	16
304	" stehend.	Stehender Mann mit Kranz. Fi.	20
305	" " "	Vogel. Fi.	10
306	" " "	Drei Jungfrauen. Fi.	20



Nr.	Avers	Revers	Durchmesser in Millim.
307	Fortuna stehend links.	Palme im Kranz. Tr.	20
308	" " "	" " " Tr.	18
309	" " "	Kranz. Tr.	20
310	" " "	Palme. Tr.	18, 16
311	" " "	" Tr.	9
312	" " "	CPRF Palme. Tr.	18
313	" " "	Kranz und Palme. Tr.	15
314	" " "	Drei Säcke in Schlinge? Tr.	16
315	" " rechts.	Kranz. Tr.	12
316	" " "	Rad mit vier Speichen. Tr.	13
317	" " links.	H. Tr.	17
318	" " "	Rosette. Tr.	18
319	" sitzend "	Sitzende weibliche Figur. Fi., Tr.	16, 18
320	" "	— Fi	18
<b>Victoria.</b>			
321	Victoria rechts, links Kranz, rechts Palme über der Schulter.	IIII Tr.	32
322	Victoria rechts, links Kranz, rechts Palme über der Schulter.	— Fi., Tr.	17
323-24	Victoria rechts.	Fortuna, links. Tr.	11, 16
325	" "	" " K. S.	15

Nr.	Avers	Revers	Durchmesser in Millim.
326	Victoria rechts.	Fortuna ? Tr.	20
327	" "	" " K. S.	17
328	" "	Minerva, links. Tr.	17
329	" und stehender Mann.	Zwei ganze Figuren. Fi.	20
330	Victoria.	Liegender Pegasus. Fi.	12
331	" rechts.	Schnecke (Ammonshorn). Tr.	18
332	" "	Palme im Kranz. Tr.	18
333	" "	Kranz. Tr.	18
334	" "	" mit Schleife. Tr.	12
335	" "	" Tr.	15
336	" "	" viereckig. K. S.	13 : 12
337	" links A—C	Stehende weibliche Figur. Γ o. T hinter ihr. Tr.	15
338	" "	— Tr.	11
339	" rechts.	Schiff. K. S.	16
340	" links . . . . N S	Segelschiff. Tr.	10
341	" "	Mann bei Trophäe. Tr.	10
342	" rechts.	Weibliche Figur (Fortuna?) sitzend, links. Tr.	11
343	" "	Kopf, rechts. M. S., Tr.	12
344	" "	Ochs. Tr.	14
345	" "	Fortuna, links, anderes Füll- horn. Tr.	11
346	" links, Contremarke: sitzende Figur.	VI oder N. Tr.	16

Nr.	Avers	Revers	Durchmesser in Millim.
347	Victoria links.	Hirsch. Fi.	12
348	" "	Modius, dreieckig. K. S.	16 : 15
349	" rechts.	Vierblättrige Rose. K. S.	21
<b>Genius.</b>			
350	Genius links, in der Rechten Blume.	Delphin. Tr.	18
351	Genius links, in der Rechten Blume.	☉ P Tr.	18
352			
353	Genius.	— Fi.	10, 18
354	"	Kopf. Fi.	11
355	"	" gekrönt. Fi.	10
356	"	Pegasus. Fi.	15
357	"	Schlange. Fi.	18
358	"	Stehender Mann. Fi.	13
359	"	C " " in jeder Hand Blitz? Tr.	11
360	" rechts.	Stehende Figur, die Rechte erhoben. M. S., Tr.	12
361	" "	Traube. Tr.	15
362	" links.	Weibliche Figur, links Nike, rechts Blume. Tr.	11
363	" " rechts Palme (von unten auf), links Füllhorn.	Genius, links, in der Rechten Dreizack. Tr.	12
364	Zwei Genien, Globushaltend.	Zwei Aale. Tr.	15

Nr.	Avers	Revers	Durchmesser in Millim.
365	Zwei Genien Globushaltend.	Haus, darin Pferd.	Tr. 13
366	" " " "	Genius	Fi. 18
367	" " Schild hochhaltend.	Kopf (Gladiator).	Tr. 18
368	Kindlicher Genius, rechts Beutel, links Büchse.	Kranz.	Tr. 16
<b>Minerva.</b>			
269	Minerva stehend, rechts.	Modius.	K. S. 20
370	" " "	Kopf rechts.	Tr. 20
371	" " "	Seepferd.	Tr. 20
372	" " "	Schlange? rechts.	Tr. 20
373	" " "	Ceres.	K. S. 16
384	" " "	Schaf, darüber Caduceus.	K. S. 16
375	" " "	Statue der Minerva auf einer Säule.	Tr. 14
376	Minerva stehend, links.	Leda mit dem Schwan.	K. S. 20
377	" " "	Stehender Mann, links Lanze, rechts Gewicht.	Tr. 18
378	" " "	—	Fi. 18
379	" " "	Vogel.	F. 18
380	" " " neben ihr S	?	K. S. 13

Nr.	Avers	Revers	Durchmesser in Millim.
<b>Apollo.</b>			
381	Apollo in langem Kleid, l. Cither, rechts Schale.	Undeutliche stehende Figur. Tr.	19
382	Apollo nackt, links Cither, r. Büschel.	Zwei vereinte Hände im Myrthenkranz. Tr.	19
<b>Ceres.</b>			
383	Ceres stehend, rechts, in der R. Stab, links Aehren.	Stehende weibliche Figur, die Rechte erhoben. Tr.	20
384	Ceres stehend, wie oben.	Stehende weibliche Figur, die Rechte erhoben. Tr.	18
385	Ceres im Schlangenwagen, links.	I—S Lyra. Tr.	20
386	Ceres stehend, rechts.	Mercur. K. S.	15
<b>Amor.</b>			
387	Amor als Bogenschnitzer, r.	Fortuna, rechts. Tr.	16
388	„ in der R. Blume.	Amor, in der Rechten Mohnkopf. Tr.	11
389	„ „ „ „ Kranz.	— Tr.	12
390	„ mit Bogen, rechts.	Caduceus. Tr.	14
<b>Vertumnus.</b>			
391	Vertumnus stehend, links, in der Rechten Sichel, links Aehrenbüschel.	Hirsche. Tr.	21
392	Vertumnus, wie oben.	Fortuna sitzend, links. Tr.	16

Nr.	Avers	Revers	Durchmesser in Millim.
393	Vertumnus wie oben, beiderseits Stern.	Stehende Figur, in der R. Sack, links Bündel, oben und unten Stern. Tr.	16
394	Vertumnus, wie oben, C.	A—P, Anker. Tr.	15
395	" " "	Achtstrahliger Stern. Tr.	14
396	" stehend, rechts, in der Rechten Sichel, die Linke an der Hüfte. ROMV.	Bacchant, rechts Thyrsus, links Becher. B. Tr.	18
397	Vertumnus stehend, rechts, wie Nr. 391.	Sitzende Frau, auf der R. Vogel. Tr.	20
398	Vertumnus.	Sitzende Figur. Fi.	18
<b>Einzelne Götter.</b>			
399	Bacchus stehend, rechts.	Panther? K. S.	18
400	Hercules rechts, mit dem Hirsch.	Springendes Pferd, rechts. K. S.	12
401	Aesculap stehend, rechts.	Kopf? (viereckig). K. S.	17 : 14
402	Harpocrates links.	Eber. K. S.	12
<b>5. Familien und Personen.</b>			
403	AELIA im Kranz.	SEPTIMI im Kranz. K. S.	26
404	AE	LIA Fi.	20
405	AVRELIAE	Geflügeltes Insect. Fi.	18
406	CAELICLDIANI	V. C. Genius mit Kranz. Fi.	22
407	IVLEVO	AC Bock. Fi.	18
408	IOVI	NVS Fi.	18

Nr.	Avers	Revers	Durchmesser in Millim.
409	IVL	Schiff. Tr.	20
410	IV	VEN Fi.	16
411	IVVEN	VER. V. Schwein. Fi., Tr.	18
412	IVVEN	Kopf. Fi.	21
413	LAVRICILIAE, zwei ver- einte Hände.	TVTOMALLI, Adler. Fi.	20
414	ONESIM.	Scorpion. Fi., Tr., M. S.	18, 16
415	ONESIM, Fisch.	Neptun. Fi.	18
416	C. PEDANI	Vertumnus. Fi.	20
417	POLIBI NL PR.	Opfernde weibliche Figur, links. Tr.	15
418	POLYD.	Krabbe. Fi.	15
419	C. SALVIDIENVS.	Zweig. Fi.	18
420	C. SALVIDIENV.	Palme. Tr.	16
421	SCAVRI.	Mercur. Fi.	20
422	CωCIOY.	— Fi.	18
422a	C. CIOY.	Kopf rechts. F.	18
423	TAVRVVS.	L. Fi.	12
424	TICLARO.	— Fi.	18
425	VERRI COS	VCXXIIX (längl. mit Oehr). Fi.	18 : 12
426	VLPGEN.	Minerva stehend, links. Fi., Tr.	20
427	VLPGEN.	Soldat stehend, rechts. K. S.	20

Nr.	Avers	Revers	Durchmesser in Millim.
<b>6. Gesellschaften, Hahnenkämpfe.</b>			
428	AEMILIANA Kampfhahn.	Taube.	Fi. 18
429	PGLITIGALLI Kopf.	Hahn.	Fi. 21
430	" "	Kampfhahn mit Kranz im Schnabel.	K. S. 18
431	Kampfhahn.	—	Fi. 15
432	PGLITIGALLI.	Drei Männer.	Fi. 12
433	"	Mercur.	Tr., K. S. 16
434	"	Caduceus.	Tr. 16
435	"	Palme.	Tr. 18
436	"	K.	Tr. 12
437	"	Schaf.	Tr. 17
438	"	Kranz.	Tr. 17
439	"	Schwein.	Tr. 18
440	"	Kopf mit Filzhut, dahinter?	Tr. 13
441	"	Stehender Mann.	Fi. 18
<b>7. Spinthria.</b>			
442	Mann mit Frau am Schoss.	LPE Zweig.	Fi. 18
443	ATD Haus, den Giebel mit phallis besteckt.	IRIANI im Kranz.	Fi. 21
444	Phallus.	C N Hund, Zweig in der Pfote.	Fi. 16
445	"	Zweizackige Gabel.	Fi. 13



Nr.	A vers	Re vers	Durchmesser in Millim.
446	Phallus.	Venus nackt, die Haare mit zwei Händen trocknend oder haltend. Tr., K. S.	15
447	"	Fortuna. Tr.	12
448	"	Zweig. Tr., M. S.	10
449	"	Panherme? Tr.	10
450	"	Vogel. Tr.	10
451	"	Kopf rechts mit Strahlen. M. S.	8
452	"	Faun, itiphall. Sichel in der Hand. M. S.	10
453	"	Venus, zur Hälfte nackt, mit zwei Händen die Haare haltend. M. S.	15
454	DO   RT	Venus, zur Hälfte nackt, mit zwei Händen die Haare haltend. Fi., Tr.	16, 15
455	Genitale virile statu pendente.	Idem. M. S., Tr.	12
<b>8. Vertheilungsmarken.</b>			
456	AAGS Länglicher Laib Brod.	ROM   VLA Fi., Tr., M. S.	18
457-58	Länglicher Laib Brod, längs dreitheilig.	Krone? zwischen den Zacken Ring. Fi., Tr.	15, 13
459	Modius mit drei Aehren.	Stehende Fortuna. K. S., Tr.	18
460	" " " "	" Figur nackt. Tr.	16
461	" " " "	Die drei Grazien nackt. Tr.	17, 14
462-63	" " " "	" " " bekleidet. Tr., K. S.	17, 13

Nr.	Avers	Revers	Durchmesser in Millim.
464	Modius mit drei Aehren.	Stehende weibliche Figur, links Brod? rechts Gewand? Tr.	18
465	" " " "	Kopf rechts, darunter Fisch. Tr.	17
466	" " " "	Q · C · A · Zapfen. Fi.	25
467	" " " "	Drei Männer (Soldaten?), stehend. Fi.	18
468	T. T. Modius mit drei Aehren.	Zwei vereinte Hände. Fi.	18
469	Modius mit drei Aehren.	" " " Tr.	16
470	" " " "	Stehende Figur links, in der Rechten etwas haltend. K. S.	20
471	" " " "	Hund. Fi.	15
472	" " " "	— Fi.	20
473	Korb oder Gefäß auf drei Füßen.	Zwei Aehren. Fi.	18
474	MEPR	Wage auf Modius. Fi.	14
475	Modius.	Palme. Tr.	15
476	"	Schiff. M. S.	12
477	"	Amphora. Tr.	20
478-79	Amphora.	" Tr.	16,18,15
480	"	Fortuna. Tr.	20
481	"	Kopf. Tr.	18
482	"	Drei Aehren. Tr.	12
483	"	H — N Caduceus. Tr.	15
484	"	T Y Palmzweig. Fi.	18

Nr.	Avers	Revers	Durchmesser in Millim.
485	Amphora.	TY Palmzweig. K. S.	16
486	"	M·AR   VES Fi.	21
487	Krug, einhenkelig im Kranz.	—.	Fi. 15
488	"	Stern. Fi.	15
489	"	Gekrönter Kopf. Fi.	13
490	Gefäss.	Rosette. Fi.	12
491-92	Modius.	" achttheilig. Tr.	15, 13
493	"	Zwei Aehren. Tr.	12
494	"	IIII Tr.	14
495	"	Fisch. Tr.	11
496	Drei Aehren.	Mann. Fi.	21
497	Drei Aehren.	Scorpion. Tr.	18
498	" "	PAB Fi.	21
499	Zwei "	Palme. Tr.	10
500	Ochsenkopf von vorn.	id. Fi., Tr.	15, 12
501	" " "	" Tr., M. S.	10
502	" " "	C—R schmaler Ochsenkopf. Tr., M. S.	12
503	" " "	Sitzende Fortuna. Tr., M. S. F. W.	10
504, 504a	Fisch.	Rosette. Tr.	18, 11
505	Amphora, jederseits Pyramide?	Stehende Figur mit Stab und Patera, Tr.	15

Nr.	Avers	Revers	Durchmesser in Millim.
<b>9. Militärische.</b>			
506	Stehender Soldat.	— Fi.	14
507	M " "	— Fi.	16
508	Behelmter Kopf, rechts.	Stehender Soldat X—V Fi.	21
509	" " "	" " X—VI Tr.	21
510	" " "	Stehende nackte Figur, mit Stab und Patera. Fi., Tr.	21
511	" " "	Minerva mit Blitz u. Schild. IV Tr.	18
512	" " "	Soldat. Fi.	20
513-14	" " "	I I I I Fi.	20, 12
515	" " "	Trophäe. Fi.	18
516	" " "	DS Minerva. Fi.	21
517	AV P IMP Kopf rechts.	SEP   IVS stehender Soldat. Tr.	18
518	X—V. Steh. Soldat links.	Parazonium im Vierpass. Tr.	18
519	" " "	P. R Tr.	16
520	" " rechts.	Parazonium. Tr.	16
521	" " "	Nackte Figur, links u. rechts etwas haltend (Mercur?). Tr.	15
522	" " links.	☉ (lituus?) Tr.	16
523	M " " rechts.	CVR Soldat einen zweiten tragend. Tr.	18
524	M " " " darunter T " "	CVR Soldat einen zweiten tragend. K. S.	20
525	Stehender Soldat, rechts.	Soldat, sitzend. Fi.	19

Nr.	Avers	Revers	Durchmesser in Millim.
526	Stehender Soldat.	Adler. Fi.	18
527	" "	Panzer. Fi.	18
528	" " links.	Victoria auf gewundenen Säule. Tr.	16
529	" " "	Mercur. Tr.	16
530	" " "	Fortuna. Tr.	11
531	" " u. Genius.	SAL AVG. Fi.	12
532	" "	Gekrönter Kopf. Fi.	16
533	" "	Kopf. Fi.	16
534	" "	Stehender Mann. Fi.	16
535	" " rechts.	Behelmter Kopf. Tr.	20
536	" " "	Palme und Kranz. Tr.	21
537	" " "	Lagerthor. Tr.	20
538	Zwei stehende Soldaten bei Wachhaus.	Lituus. Tr.	14
539	Zwei stehende Soldaten bei Wachhaus.	S Fi.	16
540	Trophäe.	Sitzender Soldat mit Lanze und Kranz. Tr.	14
541	"	Figur? K. S.	16
542	"	Wachhaus. Tr.	18
543	?	" zur Seite je eine Palme. Tr.	18
544	Trophäe.	Kranz. Fi., Tr.	18, 20
545	"	Fortuna? Tr.	16
546	"	Sitzende Figur, in der R. Herme, links Füllhorn. K. S.	16


Nr.	Avers	Revers	Durchmesser in Millim.
547	Trophäe.	Victoria.	Tr. 13
548	EP Trophäe, zwei Sterne.	Stehender Soldat.	Fi. 15
549	Trophäe.	" "	Fi. 16
550	Kopf, Trophäe, Rad und Kranz.	Verschleierter Kopf.	Fi. 16
551	ABVDANTI	Zwei Soldaten.	Fi. 18
552	Δ	Soldat mit grossem Helmbusch.	Fi. 16
553	Behelmter weiblicher Kopf, links.	Vogel (Taube)	Fi. 16
554	Behelmter weiblicher Kopf, rechts.	Wurfblei, Lanzenspitze?	Tr. 12
555	Helm mit Busch.	Weibliche Figur zwischen bekränzten Stäben.	Tr. 16
556	Helm mit Spitze u. Riemen.	Stehender Soldat.	Tr. 11
557	"	Stehende Figur.	Fi. 16
558	Helm mit Busch, darunter Pfeil.	Medusenhaupt.	Tr. 15
559	Helm.	"	K. S. 18
560	Panzer.	Adler.	Fi., Tr. 12, 13
561	Ancile?	id.	Tr. 20
562	Pelta.	Doppelaxt.	K. S. 15
563	Stehender Soldat, links.	Weinschlauch?	Tr. 13
564	" " "	Mann?	Tr. 12
565	" " rechts.	"	Tr. 16
566-67	" " "	Vogel.	Fi., Tr. 16, 11

Nr.	Avers	Revers	Durchmesser in Millim.
<b>10. Schiffe.</b>			
568	AR Ruderschiff, vorn stark gebogen.	Fortuna auf der Kugel links. M. S.	18
569	CA Ruderschiff, flach. darauf Tafel.	idem IV. Tr.	17
570	CYD	Schiff. Fi.	18
571	TICD	CVO Schiff. Fi.	25
572	PAL	Zwei Figuren im Schiff. Fi.	18
573	Victoria.	Drei " " " Fi.	15
574	Drei Genien auf einem Schiffe.	— Fi.	20
575	Schiff mit einem Segel.	— Fi.	12
576	" " " "	Steuer. Tr.	18
577	Ruderschiff.	Anker. Tr.	14
578	"	Stehender Mann. Tr.	9
579	APEX Schiff, darauf Tafel, darunter SI. das Ganze im Kranz.	Ruderschiff? Tr.	14
580	Schiff.	Vogel, T im Kreise und Leiter. Tr.	11
581	"	Adler in einem Kreise mit Strahlen. Tr.	15
582	Ruderschiff, vorn stark gebogen.	Fortuna auf der Kugel. Tr.	17
583	Ruderschiff, stark geschweift.	Leiter. Tr.	18
584	Ruderschiff, kurz, hohes Vordertheil.	Hirt mit Schafen. Tr.	15

Nr.	A vers	Revers	Durchmesser in Millim.
585	Schiff mit Masten stark geschweift.	Seeungethüm, delphinähnlich. Tr.	16
586	Schiff flach, darin zwei Personen sitzend rechts.	N I Baum mit drei Aesten. Tr.	18
587	Schiff flach, darin zwei Personen.	Quadriga mit Fährmann. Tr.	17
588	Schiff flach, darin zwei Personen.	Krieger im Angriff. Tr.	17
589	Schiff flach, darin zwei Personen stehend.	Kopf der Juno lanuvina. Tr.	15
590	Schiff flach, darin zwei Personen.	I I Tr.	12
591	Ruderschiff mit drei Personen.	Victoria rechts. Tr.	18
592	Schiff, contrem: Sechseck, darunter Viereck.	„ links. Tr.	16
592a	Schiff mit drei Rudern.	Stehende Figur (Victoria?) links. Tr.	9
593	MCL Zwei Figuren im Schiff.	Kopf eines Soldaten. Fi.	18

## 11. Theater und Circus.

### a) Im Allgemeinen.

594	Amphitheater (des Stat. Taurus?)	—	Fi.	22
595	M·N·MAG·MINERVALES. Minerva im Circus mit Lanze und Patera?	N—F 	Tr.	20
596	Maske, bärtig, von vorn.	—	Tr.	15
597	„ Silens, „ „	— oval.	K. S.	17 : 14
598	„ „ „ „	—	Tr.	14



Nr.	Avers	Revers	Durchmesser in Millim.
599	Maske bartlos, zwei Kugeln.	Schreitender Mann. Tr., Fi.	10
600	Scepter oder Keule mit Griff.	Zwei Kugeln, — Tr.	13
601	Kopf mit langer Nase.	Rosette. Tr.	20
602	Bärtiger Kopf im Kranz.	—, sechseckig. Tr.	20
603	Kampfszene drei Personen.	— Tr.	15
<b>b) Wettrennen.</b>			
604	Pferd rechts.	— Fi.	18
605	"	Mann. Fi.	15
606	"	Mann mit Stab. Fi.	15
607	"	Kopf rechts. Fi., Tr.	12
608	" "	" " K. S.	15
609	"	" mit Strahlenkrone. Tr.	12
610	"	" " " K. S.	15
611	" galoppirend.	Fortuna. * Tr., Fi.	16, 12
612	" stehend.	Palme. Tr.	18, 20
613	" " rechts.	Vogel links, zwei Ringel- chen. K. S.	15
614	" —	Acrostolium. Fi.	12
615	"	Bigä. Fi.	12
616	* Kopf des Micipsa.	Pferd galoppirend, phön. Buchst. viereckig. Tr.	27
617	Pferd stehend.	X Tr.	12
618	" galoppirend.	Schwein? Tr.	12

Nr.	Avers	Revers	Durchmesser in Millim.
619	Kopf mit Strahlenkrone.	Pferdebüste, Peitsche. Tr.	15
620	Pferd stehend.	Victoria. Tr.	20
621	„ „ bei einem Pfahl.	Fortuna. Tr.	14, 17
622	Pferd stehend bei einem Pfahl.	Helm. Tr.	20
623	Pferd stehend.	Fortuna. Tr.	18
624	„ „	Mann, rechts und links etwas haltend. Tr.	15
625	„ „	Palmbaum mit drei Zweigen. K. S.	20
626	„ „	Baum. Tr.	18
627	„ „	Caduceus. Tr.	17
628	„ „	Adler. Tr.	15
629	„ trabend.	Scorpion. Tr.	11
630	Pferdebüste.	Kegel. Tr.	8
631	„ daneben Peitsche.	Kopf gekrönt. Tr.	13
632	Reiter galoppirend links.	Victoria. Fi., Tr.	18, 16
633	„ auf dem Pferde stehend rechts, darunter Palme.	Stehendes Pferd. Tr.	12
634-35	Stehender Mann ein Pferd haltend.	Id. K. S., Tr., F. W.	16, 12
636	Mann galoppirend, Wurf- spiess rechts.	Pferd galoppirend rechts. Tr.	12
637	Mann galoppirend —.	Zwei Figuren auf Schiff? Tr.	12
638	Reiter im Schritt rechts.	Mann stehend mit Palme in der Rechten. Tr.	14

Nr.	Avers	Revers	Durchmesser in Millim.
639	Kopf.	Zwei Männer zwei Pferde haltend. Fi.	21
640	Reiter im Trab rechts.	Pferd. M. S.	12
641	" —	Mann mit Balancierstange? Fi.	15
642	"	Ringer. Fi.	15
643-44	"	Vogel. Fi.	16, 10
645	"	Zwei Feldzeichen (sprin- gendes Thier). Fi.	18, 16
646	ACILVPI	MENIAN Biga. Fi.	15
647	AI Mann bei Pferd ste- hend.	VAN Fortuna. Fi.	18
648	ANC	Reiter. Fi.	12
649	DOMI	Biga. Tr.	16
650	GP   EVC, Pferd und Palmzweig.	Brustbild mit Filzhut. Fi.	26
651	IRAA   NI	Reiter zu Pferde steigend. Fi.	18
652	MELPIS	Stehendes Pferd. Tr.	16
653	N Mann, der ein Pferd hält.	Idem. Fi.	21
654	PM	Pferd. Fi.	18
655	RVSTIC	" Fi.	19
656	V	" Fi.	"
657	VENST gekrönter Kopf.	" und Palme. Fi.	16
658	ROMA Biga.	Januskopf. Fi.	22
659	Gekrönter Kopf, zwei Punkte im Kreis.	Biga, zwei Punkte ebenso. Fi.	21
660	X darüber Stern.	" — Tr.	14

Nr.	Avers	Revers	Durchmesser in Millim.
<b>c) Wettkämpfe und Gladiatoren.</b>			
661	Zwei Gladiatoren kämpfend.	Zeus sitzend mit Blitz und Stab.	Tr. 24
662	" " "	Löwe, rechts.	K. S. 18
663	" " "	Kranz.	Tr. 15
664	" " "	Kameel,	Fi. 15
665	Gladiator mit Fangnetz. Δ	Id.	Tr. 13
666	Bogenschütze.	Reh oder Hirsch.	Tr. 15
667	"	Kopf rechts.	Fi., Tr. 18, 16
668	Gladiator mit Schild und?	Hirsch.	Tr. 17
669	Jäger (Diana?) und Hirsch, Baum.	CENA. .LAVI	Tr. 14
670	Bogenschütze.	VPF.	Fi. 18
671	"	IDVAD	Fi. 20
672	Kopf (eines Gladiators), r.	Keule.	Tr. 17
673	Zwei vereinte Hände.	"	Tr. 13
674	Stehende Figur.	"	Tr. 12
675	Mann mit Keule.	" dreieckig.	Fi. 15
676	Krug und Keule.	—	Fi. 18
677	Gladiator, in jeder Hand Gewichte?	Keule.	Tr. 11
678	Gladiator mit Keule und Netz?	"	Tr. 9
679	Gladiator mit Keule.	MTRM	Fi. 21
680	" " "	Concordia sitzend, links.	K. S. 18

Nr.	Avers	Revers	Durchmesser in Millim.
681	Zwei Keulen.	— Fi.	15
682	Kopf (eines Gladiators), r.	Zwei Keulen, auch dazwischen. Tr., K. S.	16
683	Kopf mit Hut, zwei Spitzen nach vorn. A	Figur, die Bogen abschießt R. Tr.	16
684	Kopf mit Hut, zwei Spitzen nach vorn.	Figur mit Stab und Keule? Tr.	14
685	Gladiator mit Schleuder.	Tisch. Fi.	18
686	„ stehend.	Schale oder Gewicht. Fi.	15
687	„ „	Stein mit drei Kugeln. Fi.	16
688	„ „	EMFT, viereckig. Fi.	12
689	„ schreitend.	Gladiator links, in Kampfstellung. K. S.	18
690	Gladiator mit Lanzen. Schild im Angriff.	Parazonium. Tr.	16
691	Minerva? mit Lanze und Schild.	Gladiator mit Keule und Gewicht oder Schale, rechts. Tr.	15
692	Löwe.	Wie oben. K. S.	20
693	Tanne.	„ „ Tr.	14
694	Keule.	„ „ Tr.	11
695	Kranz.	Gladiator mit Keule rechts, und Gewicht links. Tr.	16
696	Mann, links Stab, rechts Victoria.	Gladiator mit Keule links, und Gewicht rechts. Tr.	13
697	Sitzende Fortuna.	Wie oben. Tr.	18
698	P Bogenschütze im Angriff.	„ „ Tr.	13
699	Stehende Figur, mit Keule und Stab.	„ „ Tr.	16

Nr.	Avers	Revers	Durchmesser in Millim.
700	Weiblicher Kopf rechts.	Männliche Figur im Angriff. Tr.	18
701	Kopf eines Glad., rechts.	Stehende Minerva. Tr.	15
702	" " " "	Mereur. Tr.	15
703	Kopf eines Glad. rechts, mit Filzhut.	Stehende Figur, einen Schlä- gel rechts. Tr.	20
704	Kopf eines Glad. rechts, mit Filzhut, zwei Sterne.	Stehende Figur, links Keule, r. Pferdekopf an Griff, zwei Sterne. Tr.	20
705	Kopf eines Glad. rechts, mit Filzhut.	Stehende Figur mit Gewich- ten, Kranz? Tr.	16
706	Kopf eines Glad. rechts.	Id. Tr.	16
707	" " " "	— Tr.	20
708	" " " "	Weibliche Figur. Victoria? Tr.	16
709	" " " "	Id. mit Hörnern nach rück- wärts. Tr.	20
710	VEN. Kopf eines Gladiators rechts.	— Tr.	20
711	ACÆ—CR. Kopf eines Gla- diators rechts.	Victoria bei Altar, rechts. Tr.	24
712	A H S	Stehende Figur bei kurzer Säule. Tr.	17
713	A—IT Kopf rechts.	Stehende Figur an Säule gestützt, den rechten Fuss zurückgestellt Tr.	17
714	Anderer Kopf.	?	
715	Weiblicher Kopf r., vorn und rückwärts Zweig.	Vogel auf Stab. Tr.	17
716	Männlicher Kopf rechts, da- hinter Zweig.	Baum? Tr.	16

Nr.	A vers	Revers	Durchmesser in Millim.
717	Männlicher Kopf rechts.	Gekrönter Kopf, viereckig. Tr.	10
718	Weibliche Figur im Angriff.	Weibliche Figur in athletischem Circusspiele. Tr.	17
719	Weibliche Figur, Stab mit Kugelrechts, Kugel links.	Stehende Figur, rechts et- was haltend. Tr.	12
720	Männliche Figur, Stab mit Kugel links, ? rechts.	Zwei vereinte Hände? Tr.	16
721	Männliche Figur, Stab links, Gewicht? rechts.	Männliche Figur mit langer Keule links, Kugelrechts. Tr.	20
722	Männliche Figur mit Keule.	Männliche Figur stehend. Tr.	16
723	Männliche Figur, nackt, mit Lanze und Schild.	? Tr.	13
724	Männliche Figur, nackt, r. Patera, links Stab.	Männliche Figur, links Keule, rechts Gewicht. Tr.	15
725	Männliche Figur, nackt, Last rechts und Schleuder.	Weibliche Figur, ähnlich Venus. Tr.	13
726	Neptun, nackt, r. Dreizack, links Delphin im Arm.	Komische Fig. mit Schwanz rückwärts. Tr.	18
727	Wie oben.	A—LL komische Figur mit Schwanz rückwärts. Tr.	18
728	Zwei Männ., mit dem Rumpf aneinanderstehend.	Palme. Fi.	15
729	Drei Männ. mit dem Rumpf aneinanderstehend.	Krabbe. Fi.	18
730	Komische Figur stehend.	Komische Figur, sitzend. Tr.	12
731	Kopf eines Gladiators.	CSS Fi.	21
732	" " "	LVF Fi.	21

Nr.	Avers	Revers	Durchmesser in Millim.
733	Behelmter Kopf rechts, grosser Helmbusch.	S—T Tr.	20
734	Behelmter Kopf links.	Stehende Fortuna. Tr.	18
735	" " rechts, weiblich?	Mann stehend, den linken Arm ausgestreckt, den linken Fuss auf etwas ge- stellt. Tr.	13
736	Behelmter Kopf. rechts, männlich.	Parazonium Tr.	10
737	Stehender Mann an Säule, Keule links.	C—C Keule. Tr.	11
738	Stehender Mann.	Löwe. Fi.	18
739	Kopf.	" Fi.	14
740	Sitzende Figur mit Patera in der Rechten.	" Tr.	17
741	Keule.	" Tr.	13
742	Laufende Figur, etwas in jeder Hand.	Springender Panther. Tr.	15
743	Stehende Figur, etwas in jeder Hand.	" " Tr.	12
744	Hirte mit Stecken.	Ochs. Tr.	18
745	Stehende Fortuna.	" gehend. Tr.	13
746	" "	Zwei Ochsen. Tr.	11
747	Stehender Mann.	Ochs. Fi.	18
748	Ochsespann. Im Ab- schnitt III.	IIII Fi.	31
749	Kopf eines Gladiators.	Ochs. Fi.	21
750	" " "	DO, Cybele auf Löwen. Fi.	20
751	Kopf mit spitzem Filzhut.	Buckelochse, viereckig. Tr.	10



Nr.	Avers	Revers	Durchmesser in Millim.
752	·	Rindähnliche Gazelle. Tr.	16
753	Behelmter Kopf im Perlkreise.	Fuchs, vor ihm Palme, im Abschnitt AP. Tr.	12
754	Jagende Figur.	Schwein. Fi., Tr.	18
755	„ „	Hirsch. Fi.	18
756	Figur mit Keule auf der Schulter und Kugel in der Linken.	„ Tr.	11
757	Kopf, hinter ihm Kugel.	Vogel. Tr.	12
758	„ behelmt.	„ hubnähnlich, Halbmond. Tr.	11
759	Stehender Mann mit Keule und Stab.	Vogel, adlerähnlich, Halbmond. Tr.	12
760	Stehende Herme.	Bogen und drei Pfeile. Tr.	18
761	Medusenhaupt.	Elephant. Fi., Tr.	18
762	„	Figur, die etwas auf der Achsel trägt. Tr.	18
763	„	Figur stehend, mit ausgestreckter Linken. Tr.	13
764	„	Seeperd. Tr.	16
765	„	Dreizaack. Tr.	18
766	AG	ON. Fi.	12
767	ΒΑΣΙΛΕΩΣ, Köcher und Keule.	ΦΝΑ Fortuna sitzend. Fi.	23
768	Stehende Figur mit sehr grossem Helmbusch.	R M. S.	14
769	Löwe?	POR M. S.	20
770	Stehende Figur.	Hirsch im Laufe. Tr.	16
771	Drei Hermen.	Hercules. Fi.	21


Nr.	A vers	Re vers	Durchmesser in Millim.
<b>d) Siegeszeichen.</b>			
772	Palme.	— Fi., Tr.	16, 18
773	„	Knabe rechts. K. S.	14
774-76	„	Kranz. Fi., Tr., K. S.	11,16,18
777	„ drei Punkte.	„ Tr.	18
778	„ mit fünf Zweigen.	Rosette und vier Punkte. K. S.	18
779-82	„	Kranz. Tr.	12, 13, 14, 15
783	„ zwei Löcher.	„ Tr.	16
784-85	Pferd.	Palme. Fi., Tr.	18, 15
786	Quadriga.	„ Tr.	18
787	„ von vorn.	— K. S.	12
788	Biga, darüber Victoria.	Victoria Tr.	14
789	Kopf mit Filzhut, Palme.	„ in Biga. Tr.	21
790	HILA	Pferd und Palme. Fi.	18
791	M·HIL·V. Quadriga, darin Mann mit Kranz u. Palme.	— Fi.	42
792	Kopf.	Palme. Fi.	12
793	„	„ und Gabel. Fi.	15
794	„	L—O Palme. Tr.	16
795	„	Zwei Palmen. Fi.	12
796	„ von vorn.	Zwei Palmen, in der Mitte Caduceus. Tr.	14
797-98	Stehend. Gladiator mit Stab und Gewicht.	Palme. Tr.	10, 14

Nr.	Avers	Revers	Durchmesser in Millim.
799	Undeutliche Figur.	Palme.	Tr. 12
800-2	Fortuna stehend.	"	Tr. 10, 11, 16
803	" sitzend.	"	Tr. 12
804	Victoria stehend.	"	Tr. 16
805	Victoria? steh. auf Kugel.	"	Tr. 18
806	Drei Jungfrauen, bekleidet.	" viereckig.	Tr. 17
807	Drei Jungfrauen, bekleidet, mit Palme.	" "	Fi. 15
808	Drei Männer.	"	Fi. 18
809	" "	Drei Palmen.	Fi. 18
810	DVECVI. AT	Palme.	Tr. 16
811	Kopfmütze mit zweihörnigem Filz- hut.	Weibl. Figur, rechts Palme, links Kugel.	Tr. 18
812	Gekrönter Kopf.	Fortuna im Felde, links Vo- gel, rechts Palme.	Tr. 16
813	Gladiat., links Palme, rechts Gewicht bez. Keule.	Fortuna sitzend, in der R. Palme.	Tr. 12
814	Helm.	Palme zwischen zwei ge- kreuzten Füllhörnern.	Tr. 12
815	Kranz, in der Mitte., aussen vier Punkte.	Palme.	Tr. 12
816	Vogel	"	Fi. 12
817	Kleeblatt oder Traube.	"	Fi. 9
818	Elephant.	"	Fi. 15
819	Augurstab.	"	Fi. 15
820	Krug und Opfermesser.	" Kranz S	Tr. 18

Nr.	A vers	Re vers	Durch- messer in Millim.
821	Baum.	Palme, Kranz. Fi.	15
822	Hahn, Palme, Kalb.	" " Fi.	16
823	Insect, geflügelt.	Zwei Palmen. Fi.	18
824	P Keule.	" " im Kranz, DL. Fi.	10
825	Fortuna.	Ochs, Palme. Fi.	21
826	Kranz.	— Tr.	10
827	Stehende Figur.	Palme im Kranz. Fi.	15
828-29	Kopf.	Kranz. Fi., Tr.	12-18
830	" vor ihm Palme.	— K. S.	10
831	" gekrönt.	Kranz. Fi.	20
832	Centaur.	" Fi., Tr.	18
833-34	Fortuna.	" Fi., Tr.	16-12
835	Mann mit Steuer.	" Fi., Tr.	16
836	Victoria.	" Fi., Tr.	18-16
837	Sitzender Mann.	" um Kreis und Punkt. Tr.	21
838	Stehende Figur, rechten Fuss auf Kugel.	" Tr.	14
839	Hammer.	" Tr.	18
840	Halbmond und Stern.	" Tr.	14
841	Dreizack.	" Tr.	15
842	Schlinge.	" Tr.	16
843	Kranz mit zwei Schleifen.	" Tr.	12
844	Zwei Hände vereint.	" Fi.	16

Nr.	Avers	Revers	Durchmesser in Millim.
845	Stern sechstheilig.	Kranz.	Tr. 11
846	Insect ohne Flügel.	"	Tr. 12
847		"	Tr. 14
848	Stehender Mann, Gewand haltend oder obscön?	Palme im Kranz.	Tr. 18
849	Stehender Mann —	Kranz.	Tr. 10
850	" " Gewicht haltend?	"	Tr. 11
851	Traube.	Palme im Krauz.	Tr. 12
852	Bigä.	" " "	Tr. 10
853	AF. Nackter Mann mit Keule und Kranz.	TFS zwei Palmzweige.	Fi. 20
854	AX VIC	Mann mit Stab.	Fi. 21
855	BONI I Kopf.	VICTORVM	Fi. 18
856	CERPOACIC im Kreise.	Knieender Mann Wasseraus- schüttend.	Tr. 11
857	CMAENI...	Palme im Kranz.	Fi. 15
858	CPRF im Kranze.	Palme.	Tr. 15
859	CPR.	Kranz.	Tr. 12
860	FA Nackter Mann mit Stab und Palme.	Fortuna.	Fi. 15
861	GE Kranz.	Baum, dreieckig.	Fi. 15 : 17
862	MAE DAPHRON im Kreis.	Palme und Kranz.	Tr. 15
863	TATVS NICO Traube.	Bachant mit Thyrsus und Becher rechts.	Fi. 18
864	STATVS NICO "	Bachant mit Thyrsus und Becher rechts.	K. S. 10

Nr.	Avers	Revers	Durchmesser in Millim.
865	VICI stehende Figur.	Mann mit Keule und Schlen- der. Fi.	18
866	VIV Fortuna Posaune blas- send.	Kopf. Fi.	18
867	SAT Victoria.	Vier Kränze. Fi.	16
868	Zwei Männer Caduceus hal- tend.	Vogel und Palme. Fi.	12
<b>e) Thiere.</b>			
869	Elephant.	Schleuder (oval). Fi.	15 : 10
870	"	Scorpion (viereckig). Fi.	14
871	"	Ochs. Fi.	18
872	" mit erhob. Rüssel.	" Tr. 2 St.	18
873	"	Mercur. Tr.	20
874	"	Fortuna. Tr.	16
875	"	Rabe oder Papagei. Tr.	16
876	"	Insect? Tr.	12
877	"	Scorpion. Fi.	18
878	FAV Elephant.	Laufendes Thier. Tr.	16
879	Nashorn einhörnig.	Mann der einen Stier bän- digt, C Tr.	20
880	" "	Modius mit drei Aehren. Tr.	16
881	" "	Ibis. K. S.	14
882	" "	Vogel an Kette auf Fäll- horn. Tr.	19
883	" "	Flamingo (viereckig). M. S.	15

Nr.	Avers	Revers	Durchmesser in Millim.
884	Nashorn zweihörnig.	Bison. Tr.	20
885	" "	P A Palme. Tr.	17
886	Flasspferd rechts.	Krokodil. Tr.	18
887	"	Krokodil aufPalme. Contre- marke Seepferd. Tr.	20
888	"	 Tr.	15
889	"	Monegr. Tr.	15
890	"	" Tr.	15
891	" links, darüber *	" Tr.	16
892	" rechts.	Laufender Eber. Tr.	18
893	"	Grosser Vogel. Tr.	16
894	"	Fortuna? Tr.	12
895	"	— Tr.	14
896	Kameel.	— Fi.	18
897	"	Ochs. Fi.	12
898	"	" Tr.	18
899	"	Stehender Mann mit Stab und Keule. Tr.	15
900	"	Schwein. Fi.	18
901	"	Schildkröte. Fi., Tr., M. S.	12
902	"	Kranz. Tr.	12
903	"	SF·P. Tr.	10
904	"	Ziege. Fi.	18
905	"	Hahn. Fi.	12
906	Ochs.	Schäfer mit Hund. Tr.	20

Nr.	A vers	Re vers	Durchmesser in Millim.
907	Ochs.	Schäfer mit Ziege. Fi.	18
908	"	Komische Figur mit Stab. Tr.	18
909	"	Victoria. Tr.	20
910	"	Mercur. J. Tr.	17
911	"	Caduceus. × ? Tr.	17
912	"	Fortuna. Tr.	15
913	"	Kopf rechts. Tr.	12
914	"	" " behelmt. K. S.	22
915	"	" " " K. S.	17
916	"	Fettes Schwein. Tr.	20
917	♂ Ochs springend.	Schwein. Tr.	12
918-19	Ochs.	— Fi.	21, 18
920	Ochs, springend.	Bogenschütze. Tr.	15
921	" "	Centaur. Tr.	14
922	Kuh.	Figur rechts. K. S.	20
923	Mann auf Ochsen reitend.	Stehender Mann mit Stab, links. Tr.	20
924	Ochsenkopf rechts.	Genius stehend, rechts. Tr.	14
925	Büffel.	Schwein. Fi.	18
926	Ochs.	Hirsch. F.	18
927	Löwe, rechts.	Stehender Mann. Gladiator, links. Fi., Tr.	18
928	" "	Stehender Gladiator rechts. Tr.	18



Nr.	Avers	Revers	Durchmesser in Millim.
929	Löwe rechts.	Gladiator, links das Fangtuch, rechts Waffe. Tr.	13
930	„ springend.	Ochs. Tr.	18
931	„ „	„ Tr.	12
932	„ „	Hirsch. Tr.	16
933	„ „	Schwein. Tr.	14
934	„ „	Bogenschütze. Tr.	15
935	„	Halbmond. Tr.	12
936	„ in kläglicher Stellung.	Hahn. Tr.	12
937	„	— Tr.	16
938	Mann auf Löwen reitend.	Stehender Gladiator rechts. Tr.	20
939	„ „ „ „	Stehender Gladiator rechts. Tr.	16
940	Mann auf Löwen reitend, Stab rechts.	Stehender Gladiator, links. Tr.	15
941	Frau auf Löwen reitend.	Stehender Gladiator rechts, Tr.	19
942	Löwe springend, links fünfteiliger Stern und Halbmond.	Adler mit geöffneten Flügeln. Handhabe. Tr.	20
943	Löwe springend, rechts.	Fliege. Tr.	15
944	„ „ „	F Stehender Mann in der Rechten Gewicht? Tr.	11
945	Löwe stehend, links, zwei Punkte.	— Tr.	11
946	Löwe rechts.	L—X dazwischen Säule mit Büste. K. S.	18
947	„ „	Kopf rechts. K. S.	20

Nr.	Avers	Revers	Durchmesser in Millim.
948	Panther? stehend, rechts.	Mercur. Tr.	13
849	Hund, sitzend.	Fi.	16
950	Hund, laufend, rechts.	Lituus? mit Querstange. Tr.	16
951	" " "	Lituus mit zwei Querstangen. Tr.	18
952	Lamm? stehend, links, auf viereckiger Basis, hinter ihm Stab. <sup>2)</sup>	Zwei Schlüssel, durch Kranz verbunden (oval). K. S.	28, 23
953	Hund, laufend, rechts.	N Tr.	15
954	" " "	Eber rechts. K. S.	14
955	" " "	Hase laufend, rechts. Tr., F. W.	16
956	" " "	Hase laufend, rechts. Tr.	14
957	" " "	Hase sitzend, darunter T. Tr.	13
958	" " "	Baum. Tr.	13
959	" rechts, Kopf rückwärts gewendet.	Stehende Figur. Tr.	15
960	Wie oben.	Hase sitzend. Tr.	10
961	Hund, rechts.	AMQE Tr.	12
962	" sitzend.	Thor. Fi.	16
963	Löwe mit Schwert und Pfeilbündel. <sup>3)</sup>	— Fi.	25
964	QO. Esel rechts.	Stehender Mann, rechts Stock, links Zweige. Tr.	18

<sup>2)</sup> Scheint das Lamm mit der Fahne und am R. die gekreuzten Schlüssel Petri, also päpstlich zu sein.

<sup>3)</sup> Ist die Wappenfigur der Niederlande und wohl nur irrtümlich unter die Tesserae aufgenommen worden. Fi. bildete das Stück ab, ich beließ es.

Nr.	A vers	Revers	Durchmesser in Millim.
965	Esel, über ihm Hand, unten Buchstaben?	Gekrönter Kopf.	Tr. 16
966	Esel rechts.	Vereinte Hände.	Tr. 16
967	" "	Esel rechts.	Tr. 16
968	" "	Drei A ins Dreieck gestellt.	Tr. 14
969	" "	Rosette.	Tr. 14
970	" "	Mann, links Keule, rechts Kugel.	Tr. 10
971	Mann auf Esel galoppirend, rechts Stab.	Esel laufend rechts.	Tr. 17
972	Mandril sitzend, rechts.	Venus bekleidet, rechts Spiegel	Tr. 20
973	Esel laufend, rechts.	Mann stehend.	Tr. 15
974	Mann auf Esel, stehend.	Schildkröte.	Tr. 17
975	Bär schreitend rechts.	Gladiator in Kampfstellung mit Spiess.	Tr. 14
976	" " links.	Gladiator mit Netz und Keule?	Tr. 14
977	Hyäne schreitend links.	Gladiator mit Keule und Netz.	Tr. 17
978	Hirsch laufend rechts.	Weibliche Figur Netze? hal- tend.	Tr. 22
979	" " "	Steinbock.	Tr. 20
980	"	Hahn.	Fi. 12
981	Gnu?	Halbmond.	Tr. 17
982	"	Stehender Mann, in der Rechten Stab.	Tr. 20
983	Gazelle.	Hahn.	Fi. 12

Nr.	Avers	Revers	Durchmesser in Millim.
984	Gazelle.	Bock. Fi.	16
985	" oder Rehbock.	Schildkröte. Tr.	16
986	Bock.	" Fi.	16
987	Schwein (Eber) rechts.	Hahn mit Ring im Schnabel. Fi.	18
988	" " "	Figur rechts mit Füllhorn. K. S.	20
989	" " "	Reh? Fi.	18
990	"	Hirsch rechts. K. S.	20
991	"	Papagei auf Füllhorn. Fi.	18
992	"	Idem? Tr.	20
993	"	Kopf rechts. Tr.	18
994	"	Mohnkopf oder Holzschlägel. Tr.	17
995	" fett.	Ziege? Tr.	15
996	" links.	Rosette. Tr.	14
997	"	Baum mit drei Zweigen. Fi.	18
998	"	Minerva oder Roma. Fi.	20
999	Schaf stehend rechts.	Fortuna. Tr.	18
1000	" " "	" Fi., Tr.	16
1001	" " "	" Tr.	12
1002	" " "	Autumnus. Tr.	14
1003	" " " darüber?	Roma opfernd. Tr.	15
1004	Schaf stehend rechts, darüber Punkt oder Halbkugel.	Mercur? Fi., Tr.	15, 16

Nr.	Avers	Revers	Durchmesser in Millim.
1005	Schaf stehend rechts.	Kopf links. Tr.	18
1006	" " "	" rechts. K. S.	16
1007	" " "	Eidechse. Tr.	14
1008	" " "	Rhombe (Fisch). Tr.	15
1009	" " "	Kranz unb Palme. Tr.	17
1010	" rüber " Halbku- gel. " da-	Palme. Tr.	12
1011	Schaf stehend rechts.	Schildkröte. Tr.	12
1012	" " "	X Tr.	11
1013	" " "	— Tr.	12
1014	Hase.	Hase. Fi.	15
1015	"	Gladiator, rhombisch. Fi.	20 : 12
1016	C "	Kopf. Fi.	12
1017	" links sitzend.	Grille? rechts. Tr.	15
1018	" rechts "	Hochbeiniger Vogel. Tr.	15
1019	" " "	Zwei vereinte Hände Blume haltend. Tr.	15
1020	" " "	Dreifuss? Tr.	10
1021	Maus " "	? Tr.	11
1022	Pfau rechts.	Idem. Tr.	18
1023	Ente "	Palmzweig. Tr.	14
1024	Rabe " darüber V.	Lyra. Tr.	18
1025	" links.	Zweig. Tr.	17
1026	Henne rechts.	Aehnlicher Vogel. Tr.	17
1027	" " ?	Vierfüßiges Thier. Tr.	16

Nr.	Avers	Revers	Durchmesser in Millim.
1028	Herme rechts.	Palme in Kranz.	Tr. 14
1029	" " sitzend.	Zweig.	Tr. 14
1030	" "	Wasservogel.	Tr. 14
1031	" "	Stehender Mann.	Tr. 12
1032	" links.	Victoria.	Tr. 12
1033	" rechts, vor ihr Palme.	Caduceus zwischen zwei Figuren.	Tr. 12
1034	" " ?	Zweig.	Tr. 12
1035	Gans.	Kranz.	Tr. 10
1036	Reiher hochbeinig. rechts.	Neunstrahliger Stern.	Fi. 15
1037	"	—	Tr. 16
1038	" " "	Eidechse.	Tr. 12
1039	" hält etwas im Schabel.	Achtstrahliger Stern.	K. S. 17
1040	Reiher kurzbeinig.	Zweig.	Tr. 15
1041	Eidechse.	Stehende Figur.	Tr. 16
1042	"	Schildkröte.	Tr. 18
1043	Delphin.	—	Fi. 18
1044	"	Kammuschel.	Tr. 18
1045	"	Stehender Mann.	Fi. 16
1046	"	" "	Tr. 13
1047	"	Idem.	Tr. 12
1048	"	Krabbe.	Fi., Tr. 16
1049	"	Ruder.	Tr. 16
1050	"	Dreizack.	Tr. 12

Nr.	Avers	Revers	Durchmesser in Millim.
1051	Delphin darunter Anker.	Achtstrahliger Stern. Tr.	16
1052	Aal.	— Fi.	16
1053	Aal? oder Schlange?	Sistrum und Palme. Tr.	14
1054	Schlange.	Eidechse. Tr.	15, 10
1055	"	Tafel, oblong Fi.	16
1056	Krabbe.	Schnecke. Tr.	11
1057	"	Halbmond. K. S.	15
1058	Schildkröte.	Halbmond und Stern. Fi.	16
1059	"	Thier? Fi.	12
1060	Scorpion.	Dreizack, zwei Sterne. Fi.	15
1061	"	— Fi.	12
1062	Biene.	Zwei Bienen. Fi., Tr.	11
1063	Scorpion.	Ω & A. Tr.	20
1064	Schmetterling.	Eidechse. Tr.	15
1065	Ameise.	Fliege. Tr.	11
1066	"	— Tr.	10
1067	Greif.	Genius. Tr.	12
1068	Chimäre.	Stehende Figur (Fortuna?) Tr.	17
1069	Ochs mit Menschenkopf.	Kopf rechts. Tr.	16
1070	" ? mit dem Kopfe einer Katze.	Mercur. Tr.	12
1071	Steinbock mit Fischschwanz.	Ceres. Tr.	14
1072	Steinbock mit Fischschwanz.	Undeutliche Buchstaben. Tr.	14

Nr.	Avers	Revers	Durchmesser in Millim.
1073	Steinbock mit Fischschwanz.	Grosse Ameise. Tr.	17
1074	Insectenähnliches Thier.	Rhombe. Tr.	12
1075	Vogel mit Säugethierkopf.	Stehende Figur. Tr.	12
1076	"	Granatapfel. Fi.	12
1077	"	Zweig. Fi.	12
<b>12. Unbestimmte.</b>			
1078	Nil liegend, rechts.	Reiter. K. S.	18
1079	" " "	Gekrönter Kopf. K. S.	14
1080	" " " vor ihm Victoria, stehend.	Büste mit Helm und Lanze. K. S.	14
1081	Reiter, rechts.	Kopf? K. S.	12
1082	Sitzende weibliche Figur, r., in der Linken Apfel?	Stehende Figur, links Stab, rechts? Tr.	16
1083	Sitzende weibliche Figur, l., in der Rechten Apfel.	Stehende weibliche Figur, rechts Stab, links Schale. Tr.	12
1084	Weibliche Figur, schlafend, die Rechte am Kopf, Amor mit Kranz. Zwei Punkte.	Schild, in der Mitte Kreis, auf Oval drei Punkte. Tr.	19
1085	Stehender Mann, rechts Stab, links Füllhorn.	Stehender Mann rechts, die Linke am Gewande. Tr.	17
1086	Stehender Mann, links Stab, rechts Nike.	Stehende Frau, rechts Nike, die Linke am Gewande. Tr.	11
1087	Stehende Figur mit Schild und Lanze.	Stehend Frau, rechts Stab, links Patera oder Kranz. Tr.	14



Nr.	Avers	Revers	Durchmesser in Millim.
1088	Stehender Mann auf Prora, links Lanze, rechts Globus.	Id. rechts Lanze, links Füllhorn (armen. Tiara?). Tr.	15
1089	Stehender Mann, links Stab, rechts Patera.	Zwei Figuren sitzend, jede Globus in der Hand. Tr.	14
1090	Stehender Mann, rechts Stab, links Patera.	Stehende Figur undeutlich. Tr.	14
1091	Stehender Knabe, rechts Patera.	Stehende Figur undeutlich. Tr.	14
1092	Stehende weibliche Figur, rechts Patera.	Bipennis. Tr.	11
1093	Centaur, neben ihm Mann stehend, Stern u. Punkte.	? verklebt durch zwei Tesserae. K. S.	22
1094	Opfernde Figur.	Vierfüßiges Thier. K. S.	16
1095	Sitzende Figur in der Rechten Ruder, links?	Schreitender Krieger, hinter ihm weibliche Figur mit Palme. K. S.	16
1096	Sitzende weibliche Figur, in der Rechten Patera, links Stab.	Halbmond und sieben Sterne. K. S.	15
1097	Mann stehend, in der Linken drei Aehren, rechts Patera.	Stehende Figur, jederseits etwas haltend. Tr.	15
1098	Mann stehend, in der Rechten Patera.	Halbmond. Tr.	9
1099	Frau stehend, in der Rechten Stab mit Kranz, die Linke erhoben.	Eidechse. Tr.	14
1100	Mann stehend ein Horn blasend. V.	Stehender Mann. L. Tr.	12
1101	Mann in der Rechten Stab? links Keule?	" " Tr.	12
1102	Knabe, die Hand in einer Schüssel.	Hand hält eine Wage. Tr.	16

Nr.	Avers	Revers	Durchmesser in Millim.
1103	Zwei stehende Figuren in Toga.	— K. S.	15
1104	Drei Grazien naekt, sich bei den Händen haltend.	Drei Palmen. Tr.	18
1105	Wien oben.	Stehende Figur, r. Blume? Tr.	16
1106	" "	C.P.R. Tr.	16
1107	Drei Grazien oder Jungfrauen, bekleidet.	Kranz. Tr.	16
1108	Wie oben.	L F. Eule auf Schlauch (Schiff?) Tr.	16
1109	" "	TIT. Eule auf Schlauch. K. S.	18
1110	" "	Venus, rechts. Tr.	16
1111	" "	Fortuna? sitzend links. Tr.	19
1112	Drei Grazien oder Jungfrauen, bekleidet, die Hände erhoben.	Mercur und Fortuna. Tr.	20
1113	Wie oben.	" " " Tr.	16
1114	" "	Mann, auf der R. Schlange. Tr.	19
1115	" "	Kopf rechts. R.V.II.V. Tr.	14
1116	Drei Schwestern Phaeton's zu Lärchen werdend.	Scorpion. Tr.	20
1117	Wie vorher.	Fortuna, rechts. Tr.	20
1118	Drei Figuren, ein Mann und zwei Frauen.	" vor ihr ein Mann gehend. Tr.	20
1119	Wie oben.	Zwei Figuren, zwischen ihnen Baum, jene rechts in der Rechten Keule. Tr.	18

Nr.	Avers	Revers	Durchmesser in Millim.
1120	Geflügelter Fuss.	ANC. Tr.	13
1121	Linker Fuss eines Mädchens.	Frauenkopf, rechts. Tr.	16
1122	Fuss eines Raubthieres.	Vogel? Tr.	10
1123	Fuss.	Stehender Mann. Fi.	10
<b>Zwei Hände einander haltend. (Concordia?)</b>			
1124	Zwei vereinte Hände.	Fortuna. Tr.	18
1125	" " "	Mercur. Tr.	17
1126	" " "	Palme und Füllhorn. Tr.	16
1127	" " "	Mann links, in der Rechten Patera, links Stab. Tr.	15
1128	" " "	Mann rechts, in der Rechten Stab, links Patera. Tr.	14
1129	" " "	Stehender Genius, in der Rechten Blume. Tr.	13
1130	" " "	Sitzender Genius, in der Rechten Blume. Tr.	15
1131	" " " IV.	Opfermesser oder Sichel. Tr.	16
1132	" " "	Rad mit vier Speichen. Tr.	17
1133	" " "	Palme. Tr.	15
1134	" " "	— Tr.	12
1135	" " "	Mann links, vor ihm Palme, links? BDN. Tr.	11
1136	" " "	Mann links, in der Rechten Blume? Tr.	15
1137	" " "	Behelmter Kopf rechts, quadratisch. K. S.	14

Nr.	Avers	Revers		Durchmesser in Millim.
1138	Zwei vereinte Hände.	Venus.	Fi.	15
1139	" " "	Sitzende Figur.	Fi.	15
1140	Eine Hand.	Frau sitzend, die Rechte im Haar.	Tr.	18
1141	" "	Vogel?	Tr.	14
1142	Kopf männlich.	—	Fi.	12
1143	" "		K. S.	16
1144	" weiblich rechts.	—	Fi.	18
1145	" " "	—	K. S.	20
1146	" männlich, zwei Sterne.	—	Fi.	18
1147	" "	Kopf behelmt.	K. S.	19
1148	" "	" männlich.	Fi.	18
1149	" "	" "	Fi.	15
1150	" "	" "	Fi.	10
1151	" "	Blatt.	Fi.	25
1152	" "	Y im Viereck.	Fi.	15
1153	" "	Pan.	Fi.	18
1154	" "	Gabel zwischen Palmen.	Fi.	15
1155	" "	Zwei Genien.	Fi.	18
1156	" "	Springendes Thier.	K. S.	16
1157	" mit Turban.	Zwei Figuren.	Fi.	23
1158	" " "	Stern.	Fi.	15
1159	" weiblich mit Modius.	Hermes.	Fi.	15
1160	" " im Oval.	—	K. S.	26 : 20

Nr.	Avers	Revers	Durchmesser in Millim.
1161	Kopf mit Mauerkrone.	Brustbild mit Köcher (Perser?) Fi.	25
1162	„ „ Strahlenkrone.	Kopf. K. S. Fi.	12
1163	„ „ „	Ring. Fi.	15
1164	„ „ „	SCA. Fi.	16
1165	„ „ „	Halbmond und Stern. Fi.	16
1166	„ „ „	Stehender Mann links, rechts Blume links? Tr.	13
1167	„ —	Zwei Figuren stehend. Fi.	16
1168	„	Mann stehend. Fi.	12
1169	„ mit Lorbeer.	Figur stehend links. K. S.	16
1170	„ rechts.	Reiter rechts. K. S.	16
1171	„ „	„ „ K. S.	12
1172	„ „ mit Hut.	„ „ K. S.	15
1173	Weibliche Figur halb, in der Rechten Minerva, links Füllhorn.	Concordia sitzend. K. S.	18
1174	Zwei stehende Männer in Toga.	— Fi.	16
1175	Stehender Mann.	— K. S.	15
1176	„ „	— viereckig. Fi.	16 : 19
1177	„ „ mit Zweig S.	— Fi.	16
1178	Stehender Mann.	Zweig, Figur. Fi.	16
1179	„ „	Dreizack. Fi.	16
1180	„ „	Steuer. Fi.	18
1181	„ „	Schiff. Fi.	18

Nr.	Avers	Revers	Durchmesser in Millim.
1182	Stehender Mann.	Vogel.	Fi. 12
1183	„ „ mit spitzem Hut.	I I	Fi. 18
1184	Stehender Mann.	Sack.	Fi. 22
1185	Sitzender „	Zwei Figuren opfernd, eine stehend.	Fi. 18
1186	„ „	✠ Kuhkopf.	Fi. 15
1187	„ „	Viereck.	Fi. 16
1188	„ Figur.	Wölfen.	Fi. 18
1189	„ „ in der Rechten Victoria.	„ mit den Zwillingen.	K. S. 16
1190	Stehender Mann mit Steuer.	I I I I	Fi. 18
1191	Rosette.	Zweiarmige Wage.	Tr. 15
1192	Dreifuss.	Pfeil und Keule.	Fi. 20
1193	Weibliche Figur, in der Rechten Palme.	Triton.	K. S. 14
1194	Brustbild im Tempel.	?	K. S. 10
1195	Zwei Halbfiguren, zwischen ihnen Stab.	Zwei Halbfiguren, (byzant. Typus).	K. S. 20
<b>Pflanzen.</b>			
1196	Aloë ähnliche Pflanze.	Stehende Figur.	Tr. 13
1197	Palme.	Zwei Aehren.	Tr. 16
1198	Baum.	Stehende Figur.	Tr. 20
1199	„	Zwei Aehren.	Tr. 15
1200	„	Doppelaxt.	Tr. 16

Nr.	Avers	Revers	Durchmesser in Millim.
1201	Baum.	Köcher.	Tr. 14
1202	"	ADM Palmzweig.	Tr. 15
1203	"	Baum.	Tr. 14
1204	" darunter sitzende Figur.	Zeus Blitz schleudernd.	Tr. 18
1205	Sonnenblume?	—	Fi. 18
1206	Pflanze.	Kopf.	Fi. 16
1207	" dreiblättrig.	Idem.	Fi. 10
1208	Sylphium.	Rabe.	Fi. 15
1209	Blattrippen.	Rosette.	Fi. 12
1210	" und Peitsche.	Rad.	Fi. 20
1211	Dreiblatt.	Zwei Lanzen spitzen.	Tr. 15
<b>Varia.</b>			
1212	Hammer und Ambos.	Id.	Tr. 15
1213	" " "	Schwert über Schiff?	Tr. 15
1214	"	Zwei vereinte Hände.	Tr. 18
1215	Sporn und drei Punkte.	Ankerähnliches Bild.	Tr. 18
1216	Hammer.	Kranz.	Tr. 18
1217	Fischgräte.	Stehender Mann links, mit Stab links und Kugel rechts.	Tr. 15
1218	Stern im Viereck.	Halbmond im Viereck.	Tr. 8

Nr.	Avers	Revers	Durchmesser in Millim.
<b>13. Buchstaben und Namen.</b> A.			
1219	A	Mercur. Fi.	18
1220	A	L im Kranze. Tr.	10
1221	A	Palme. Tr.	11
1222	AA	Fortuna, rechts. Fi. Tr.	12
1223	AA..	— Tr.	15
1224	AAEL.LAET.	Fortuna stehend links. K. S.	15
1225	AAEL	LAET Fi.	21
1226	AAT	Pferdekopf. Tr.	12
1227	AC	Fortuna. Fi.	12
1228	AC	" links. Tr.	15
1229	AC	— Fi.	12
1230	AC im Perlen- und Blätter- kreis.	— K. S.	20
1231	ACA	Kopf. Fi.	18
1232	ACAV Kopf.	Victoria, Cista. Fi.	28
1233	A·C·	SS darunter Halbmond. Tr.	17
1234	ACE	Mann stehend, rechts Stab, links Schild. Tr.	11
1235	ACH	ACH M. S.	16
1236	ACT	Fortuna Fi.	16
1237	AAS oder AMS.	Kniende Figur bei Altar. Tr.	18
1238	ADR	Mercur. Fi.	16



Nr.	Avers	Revers	Durchmesser in Millim.
1239	AE·	AG	Fi. 18
1240	AE	EV	Fi. 18
1241	AEEV	—	Fi. 18, 15
1242	AEV Mann stehend, rechts Becher, links Keule.	TES, darunter und darüber Palme.	Tr. 18
1243	AETVS Mann stehend, viereckig.	—	Fi. 15
1244	AF	Vierfüßiges Thier?	Tr. 12
1245	AFA Mann rechts Vogel, links Keule.	TES zwischen zwei Palmen.	Fi. 18
1246	AF—EV	Fortuna stehend, links.	Tr. 15
1247	AGAC	—	Fi. 18
1248	AI Mann stehend.	Altar.	Fi. 18
1249	ALAC Mann mit Füllhorn und Schale.	—	Fi. 20
1250	AL	IT	Fi. 15
1251	ALESTVS CVPANE	—	Fi. 18
1252	ALEX	Fortuna links.	Tr. 15
1253	AÆZANΔPO *	—	K. S. 15
1254	ALS	Mercur.	Fi. 21
1255	AMP	Ochs rechts.	Tr. 18
1256	AN Venus.	CL Fortuna.	Fi. 15
1257	AN Venus mit Amorette.	AG Fortuna.	Fi. 20
1258	ANTEAOC H YERAC	Viereckig.	Fi. 30 : 25
1259	ANTONIVS GLAVCVS M.	Bacchant, rechts Becher, links Stab.	Fi. 23

Nr.	Avers	Revers	Durchmesser in Millim.
1260	AP	Weibliche Figur mit Caduceus und Patera. Fi.	23
1261	APA Knabe stehend.	TES	18
1262	APICE Mann, Becher in der Rechten.	Mann mit Kranz und Palme. Fi.	20
1263	APO	Sistrum. Fi.	18
1264	APP	Steuer. Tr.	15
1265	AQS	Weibliche Figur stehend, in der Linken drei Aehren, rechts? K. S.	17
1266	AR Sitzende Frau mit Lanze und Globus.	TIAE Stehende Frau mit Stab. Fi.	15
1267	ARMP	Neptun. Fi.	18
1268	ARMREG	NC im Kranz. Fi.	24
1269	AS	Kranz. Tr.	20
1270	ASC	Scorpion. Fi.	20
1271	ASS	— Fi.	18
1272	AST	Gehender Vogel rechts. Tr.	15
1273	Æ	Φ Tr.	10
1274	AT	P—R Mann stehend, die Rechte erhoben. Tr.	10
1275	ATD	Schreitender Bock rechts. Tr.	11
1276	ATH	— Fi.	21
1277	AVE OI CLEM	Genius. Fi.	18
1278	AVG	Elephant rechts. Tr.	14
1279	AVI	Fortuna. Fi.	12

Nr.	Avers	Revers	Durchmesser in Millim.
1280	A W' darüber Kopf?	A Gladiator rechts, Netz links? Tr.	15
1281	AIA	Adler mit ausgebreiteten Flügeln im Kranz. Tr.	14
1282	AVR	S A E. K. S.	13
<b>B.</b>			
1283	B Zange.	V Hammer. Tr.	17
1284	BAL	TICIER Fi.	28
1285	BC	Fortuna. Fi.	21
1286	BI	RC Fi.	16
1287	BVPP	Kopf. Fi.	18
<b>C.</b>			
1288	C	Krug mit einem Henkel. K. S.	16
1289	C	— Fi.	12
1290	C	Stern sechsstrahlig. Tr.	11
1291	C	R. Fi.	18
1292	C	T Tr.	10
1293	CA (T?)	Blatt. Tr.	10
1294	CA	Ruderschiff. Tr.	16
1295	CAC	Sitzende Fortuna. Fi.	18
1296	CAE	— K. S.	11
1297	CAE	Delphin. Tr.	12

Nr.	Avers	Revers	Durchmesser in Millim.
1298	OAE	Beutel. K. S.	14
1299	CAERNI	Adler. Fi.	18
1300	CAF im Kranz.	— Fi.	18
1301	CAL	Sitzende Fortuna. Fi.	18
1302	CAL	CAL Fi.	18
1303	CAL	LIM Fi.	18
1304	CAL	Bärtiger Kopf. Fi.	18
1305	CALIBROMVS	Hirsch. Fi.	18
1306	CAL—LXX	FLACCVS Tr.	19
1307	CA.	Länglich zugespitzt. K. S.	26: 11
1308	CAP	Mann mit Keule und Becher Fi.	13
1309	CAPR	Ceres stehend rechts. Tr.	16
1310	CAR	Fortuna stehend links. Tr.	16
1311	CAS	Mann mit Keule und Becher. Fi.	13
1312	CBD	— Fi.	18
1313	CBR	— Fi.	15
1314	CBR	Fortuna. Fi.	15
1315	C C	Zwei Köpfe. Fi.	15
1316	C C	Sitzende Fortuna. Fi.	21
1317	CC dazwischen Gabel.	Huhn rechts schreitend. Tr.	12, 15
1318	C·O	Delphin. Tr.	12
1319	C·O	„ Kranz. Tr.	12
1320	CCF	Pferd rechts schreitend, da- rüber Palme. K. S.	19

Nr.	Avers	Revers	Durchmesser in Millim.
1321	CCN Anker.	CDN Fortuna. Fi.	16
1322	CCP	Kopf des Aegyptus mit Uräusschlange. Tr.	20
1323	CCP	Kopf. Fi.	18
1324	CCS	Stamm oder Ständer mit drei Palmzweigen. K. S.	18
1325	CDC Zweig.	FRAN Blatt. Fi.	18
1326	CDN Steuer.	Genius mit Lanze. Fi.	18
1327	CES	C Fi.	18
1328	CES	Kopf mit Lorbeer. Fi.	18
1329	CES	Figur stehend mit Schale. Fi.	20
1330	CES	Fortuna stehend, links Tr.	19
1331	CES—HI	Sack. Tr.	17
1332	CES	Bärtiger Kopf rechts. Tr.	19
1333	CEY	Trabendes Pferd auf Palme links. Tr.	15
1334	CGM	Kopf. Tr.	10
1335	CGM	Januskopf. Tr.	18
1336	CGP	Zwei Männer. Fi.	20
1337	CHR	Palme im Kranz. Tr.	15
1338	CHRY	CM Fi.	16
1339	CIE	Aehrenbündel. K. S.	15
1340	CILV	V Palme, Kranz und Geld- stück. Fi.	16

Nr.	Avers	Revers	Durchmesser in Millim.
1341	CIN <sup>†</sup>	Papagei mit Halbmond auf dem Kopfe, sitzend rechts, aus dem Schnabel Wasser in ein Gefäß spritzend. Tr.	16
1342	CIR	Delphin. Tr.	15
1343	CL	Adler sitzend rechts, Kopf links gewendet. K. S.	12
1344	CLCA	Palme im Kranz. Fi.	18
1345	CLEM (CLLM?).	Kopf (id.) Fi.	21
1346	CLHO Zweig.	II Gladiator. Fi.	21
1347	CLI	Sitzende Fortuna. Fi.	23
1348	CLVPRIMI	Drei weibliche Figuren. Fi.	18
1349	CLM	Victoria rechts schreitend. Tr.	15
1350	CM	Sitzende Fig., rechts Patera, links Füllhorn. Tr.	18
1351	CM	Wie oben. K. S.	15
1352	CMH	Krug mit einem Henkel. Fi.	18
1353	CMH	Stehende Figur. M. S.	12
1354	CMP	Kopf. Fi.	21
1355	CN	CHRV Fi.	15
1356	CNDF (oder FCND).	Füllhorn. Fi.	18
1357	CNP MEN	Vase. Fi.	18
1358	CNT	Luna, länglich. Fi.	15, 12
1359	COR	Palme im Kranz. Fi.	18
1360	COR	Sitzende Fortuna. Fi.	18

Nr.	Avers	Revers	Durchmesser in Millim.
1361	CORINT	Victoria. Fi.	15
1362	"	Victoria mit Palme in der Rechten, stehend, links. Tr.	14
1363	COFRV Kopf.	CARNV Kopf. Fi.	22
1364	CP im Kranz.	EYT—VCHI Tr.	20
1365	CPD	Kranz. Tr.	14
1366	CPF	Stern in Halbmond. Fi.	13
1367	CPI	Steuer. Fi.	18
1368	CPR	Palme im Kranz. Fi.	12
1369	CPR im Kranz.	Zeus. Fi.	18
1370	CPR	F im Kranz. Tr.	12
1371	CPRE	Victoria stehend rechts. Tr.	15
1372	CPRE	Fortuna. Fi.	18
1373	CPRF im Kranz.	" stehend links. Tr.	17
1374	CPRF " "	Weibliche Figur opfernd. K. S.	15
1375	CPRF " "	Palme. Tr.	16
1376	CR	I. K. S.	10
1377	CR	Fortuna stehend links. Tr.	16
1378	CRE	Mann mit Lanze und Palme. Fi.	16
1379	CRAE	M Delphin. Fi.	16
1380	CRC	Soldat. Fi.	20
1381	OSA	Scorpion. K. S.	10
1382	CSA	" Fi.	18

Nr.	Avers	Revers	Durchmesser in Millim.
1383	CSANI	Büffel? Tr.	18
1384	CSF	— Fi.	18
1385	CSP	Kopf der Medusa. Ei.	12
1386	CSP	Weibliche Figur in Schiff, E M. S.	18
1387	CTRE AVG	Sitzende Figur links, in der Rechten Patera, links? Tr.	19
1388	CTRN	Sitzende Figur, rechts? Tr.	13
1389	CV	Stehender Mann, in der Lin- ken Kranz. Tr.	13
1390	CV	C V Tr.	14
1391	CVC	Sitzende weibliche Figur, links Füllhorn, rechts Kranz. Tr.	15
1392	CVC	Sitzende weibliche Figur, links Füllhorn, rechts Kopf. Tr.	16
1393	CVC	Sitzende Fortuna. Fi.	18
1394	CVE, darüber Palme im Kreis von Punkten.	— Tr.	15
1395	CVM	— Fi.	18
1396	CVM	Behelmter Kopf rechts. K. S.	18
1397	CVP	Palme. K. S.	12
1398	CVR. Sitzende weibliche Figur.	M Diana mit Hirsch? Tr.	20
1399	CVS	Sitzende Concordia links. K. S.	18



Nr.	Avers	Revers	Durchmesser in Millim.
<b>D.</b>			
1400	D	VO M. S.	12
1401	DA im Kranz.	— Fi.	20
1402	DA BNGA	Palme. Tr.	15
1403	D I I I I	Ceres mit Füllhorn rechts, Aehren links. Tr.	17
1404	DAP	= Fi.	18
1405	DAP im Kranz.	Stehender Mann. Fi.	12
1406	DB Palme.	H S Palme. Fi.	14
1407	DD	— Fi.	16
1408	DD	P Keule. Fi.	10
1409	DDOY DLA	Kopf, Fi.	12
1410	DEA	Diana von Ephesus. Fi.	18
1411	DECEM	Gefäss P Tr.	16
1412	ΔEKA ins Viereck gestellt, mitten I, darunter Ameise.	Mercur links. K. S.	16
1413	DEMLANITVVS	— Fi.	19
1414	DEVTER	Fortuna uno Minerva. Fi.	22
1415	DIAD darunter Pferd.	Apollo mit der Lyra, rechts. K. S.	20
1416	DIAD	Minerva stehend links. Tr.	20
1417	DL Gefäss mit zwei Blumen.	— Fi.	18
1418	DM.	Palme. Tr.	15
1419	DON	Anker. Tr.	15
1420	DP Zweig.	Stehende Figur. Fi.	18

Nr.	Avers	Revers		Durchmesser in Millim.
1421	DRY	Palme.	Tr.	18
1422	DVO	LL	Tr.	20
1423	DVPER	Soldat.	Fi.	21
1424	DYRSVG	Drei Jungfrauen.	Fi.	16
E.				
1425	GF	Kopf von vorn.	K. S.	16
1426	EFW	? Vogel?	Tr.	17
1427	E—I oder E—L Haus.	YY	Tr.	11
1428	EN	Anker.	Tr.	15
1429	EN Delphin.	Mann mit Beutel.	Fi.	18
1430	ERLID	Traube.	Fi.	13
1431	ESC.	Kopf der Medusa.	Fi.	21
1432	ESFE	Mann mit Stab auf Schiff, rechts.	Tr.	17
1433	EROS	Segelschiff.	Fi.	16
1434	EVB	—	Fi.	22
1435	EVC	Fortuna.	Tr.	10
1436	EVHEMERI	LBSBL	Fi.	18
1437	EXP	Mercur.	Fi.	15
1438	Æ	Palme.	Tr.	16
1439	EY	G.	K. S.	15

Nr.	Avers	Revers	Durchmesser in Millim.
<b>Z.</b>			
1440	ZF	Fortuna stehend, links. Tr.	18
1441	ZAL Kopf.	SAD Victoria. Fi.	18
<b>F.</b>			
1442	F	Kopf rechts. K. S.	20
1443	FASA	Hercules. Fi.	18
1444	FAVSTVS	P. BIVS Fi.	10
1445	FD im Kranze.	XIX Tr.	15
1446	FE Trophäe.	Quadriga von vorn. Tr.	16
1447	FEDT	EGN—AM Tr.	18
1448	FEL	Weibliche Figur steh., links Füllhorn, r. Lanze. Tr.	17
1449	FEL	Fortuna sitzend. Fi.	18
1450	FELICITER	CPR Fi.	15
1451	FELIX Stern, Zweig.	Frau mit Caduceus u. einem Ringe an dem Marken u. dgl. hängen. Fi.	21
1452	FELIX	Palme. Fi.	12
1453	FF	Venus. Fi.	18
1454	F—L Fortuna stehend links.	Palme? Tr.	15
1455	FLA	Ochs rechts. Tr.	21
1456	FLHF	Mercur. Fi.	18
1457	FLHP	„ Tr.	17
1458	FLO—ELP	— Fi.	15

Nr.	Avers	Revers	Durchmesser in Millim.
1459	FORTVN. Zwei Hände.	Fortuna links. K. S.	15
1460	FORTUNATA	„ sitzend. Fi.	26
1461	FPH grosser Spiegel.	„ „ Fi.	18
1462	FS	FS K. S.	18
1463	F·V	— Fi.	21
1464	FVF	Fortuna stehend links. Tr.	18
1465	FVRESIS	Schiff. Fi.	15
<b>G.</b>			
1466	G	Kopf. Fi.	16
1467	GG	LC. viereckig. Fi.	12
1468	GP. Stehende Figur.	? Tr.	12
1469	GPR im Kranz.	Zeus stehend mit Blitz und Stab. Tr.	17
1470	GQ	Stehende Figur. Fi., Tr.	15, 17
1471	FIS Thurm.	Fortuna sitzend. Fi.	25
<b>H.</b>			
1472	HAKKIA	— Fi.	18
1473	HAPAX	Adler im Kranz. Tr.	15
1474	HD·OA	D Fi.	18
1475	HEE	Concordia sitzend links. K. S.	18
1476	HER	Amor auf Widder. Fi.	15
1477	HER	S (?) OR K. S.	10

Nr.	Avers	Revers	Durchmesser in Millim.
1478	H...AR	FLHVD Kopf. Fi.	18
1479	H Contremarke: SFP	— Tr.	12
1480	HS	Palme im Kranz. Tr.	15
<b>I.</b>			
1481	IA VI zwei Hände.	Minerva. K. S.	12
1482	IA sitzende Figuren.	Rosette, achtblättrig. Tr.	20
1483	IAI darunter Schaufel.	Sitzende Figur in der Rechten einen Apfel. Tr.	17
1484	IAI „ „	Sitzende Figur, in der Rechten Patera. K. S., Tr.	18
1485	IANVAR	Fortuna und Minerva. Fi.	21
1486	IAR	Adler. Fi.	15
1487	ICP	Füllhorn. Tr.	17
1488	IE Contremarke : springender Faun.	LIC. K. S.	17
1489	IFL	Fortuna rechts. K. S.	14
1490	IH Fortuna sitzend.	L Mann m. Fisch u. Stab. Fi.	18
1491	IN Kopf des Aegyptus.	RT Fortuna. Fi.	18
1492	IN „ „ „	Weibliche Figur mit Dreizack. Fi.	18
1493	INK	Zwei Hände. K. S.	10
1494	IMPV Victoria, oval.	— Fi.	31 : 26
1495	IOVFAG	Minerva. Fi.	18
1496	IPI	Ruder. Fi.	20
1497	IRE darüber Kopf.	Fortuna stehend rechts. Tr.	15

Nr.	Avers	Revers	Durchmesser in Millim.
1498	IRE	—	Fi. 15
1499	ISX Sitzende Fortuna.	Palme.	Fi. 18
1500	IVE	Stehende Fortuna links.	Tr. 16
1501	IV—EV	Füllhorn.	Tr. 15
1502	IVLIA	Palme und Keule.	Tr. 15
1503	IVI Kopf.	☿—S Genius mit Flossenfüßen, der einen Kranz hält, im Felde Adler.	Fi. 25
1504	IVNDME SES	I I Caduceus.	Fi. 22
1505	IVVE..	Δ · X ·	Tr. 15
1506	IVOIV—IIPRM.	Drei bekleidete weibliche Figuren, Palmen in den Händen haltend.	Tr. 18
1507	IVO LV—DI PRIMI ? (LVDIVSIPRIMI ?)	Wie oben, die Hände erhoben am Haare.	Tr. 19
1508	IV—T. Stehender Mann links.	Fortuna stehend links.	T. 15
<b>K.</b>			
1509	KAD	H D Vogel.	Tr. 10
1510	KAI	Mercur.	Tr. 16
1511	KAM	Delphin, vier Sterne.	Fi. 18
1512	KT	Genius?	Tr. 17
<b>L. und A.</b>			
1513	A Fana	Kopf.	Fi. 18
1514	LAA	Fortuna stehend.	Tr. Fi. 15, 18

Nr.	Avers	Revers	Durchmesser in Millim.
1515	LAF	Autumnus                      Fi.	21
1516	LAF.	IM männliche Figur, in der Rechten?                      K. S.	20
1517	LAR	Adler mit ausgebreiteten Flügeln.                      Tr.	15
1518	LAS	Mann stehend, in der Rech- ten Schale, links Netz.      Tr.	19
1519	LAS	Schiff.                      Tr.	14
1520	LAS Halbmond darüber.	Fisch.                      Tr.	14
1521	LA-SAR	Fortuna rechts in einem Kranze stehend.              Tr.	14
1522	LAVRFN	Fortuna, viereckig.              Fi.	15
1523	LAX	Mit Kopf rechts.              K. S.	14
1524	LC Mann stehend.	CON Fortuna.                      Fi.	20
1525	LC	Weibliche Figur rechts schreitend, viereckig.      K. S.	13
1526	L-CA	Schreitender Mann links, rechts Schild, links?      Tr.	15
1527	LCS	—                      Fi.	18
1528	LCS	Stehender Mann in der Rech- ten etwas haltend.              Tr.	18
1529	LD Mann stehend mit Lyra.	Fortuna.                      Fi.	18
1530	LE Baum mit drei Aesten.	Fortuna mit Wage.              Fi.	16.
1531	LEF Fortuna.	V. Autumnus.                      Fi.	22
1532	LEP	—                      Fi.	18
1533	LFPD.	Widder rechts.                      K. S.	19

Nr.	Avers	Revers	Durchmesser in Millim.
1534	LFS	Löwe. Fi.	20
1535	LGP	Tr.	14
1536	LGP	Mann stehend, rechts Schale, links Netz. Tr.	12
1537	LI	? Tr.	8
1538	LIA (VIT?)	Mann im Angriff, in der Rechten Schleuder. M. S.	14
1539	LIBA	Hammer und Ainos Fi.	18
1540	LIC	AA AV * Tr.	19
1541	LICH	Kopf. Fi.	21
1542	LIDP	Schaf. Fi., Tr.	18, 20, 21
1543	LIH	Fortuna stehend links. Tr.	18
1544	LL im Kranz.	Bacchant. Fi.	26
1545	LMACAON Zeus.	L NOIA Palme. Fi.	18
1546	LMARF	Stehender Mann in der Rechten etwas haltend. Tr.	12
1547	LMV	Krieger? mit Schild im An- griff. Tr.	18
1548	LN	Stehende Figur Fi.	12
1549	LNF	Fisch. K. S.	10
1550	LOF	— Fi.	15
1551	LOIP	Kopf. Fi.	12
1552	LOL   ELA	Minerva stehend? K. S.	15
1553	LOM Prosa.	VIII Fi.	21
1554	LP	Adler. Fi.	15



Nr.	Avers	Revers	Durchmesser in Millim.
1555	LP	Adler, rechts schreitend.	
1556	LPM Mann stehend rechts.	D Neptun (Zeus?) Tr.	20
1557	LPO im Kranz.	Fortuna. Fi.	27
1558	LPO	B Adler. Fi.	20
1559	LRE	— Fi.	18
1560	LRF	Fortuna stehend, links. M. S.	14
1561	LSE	Zwei Hände. K. S.	19
1562	LSE	Adler. Fi.	20
1563	L·T	L·T M. S.	18
1564	LTE	Stehender Mann, zwischen zwei Aehren opfernd. Tr.	20
1565	LTE	Stehender Mann, die Altäre nicht sichtbar. Tr.	18
1566	LRP	Fortuna stehend, rechts. Tr.	15
1567	LSP	Stehender Mann, in der R. Schwert gesenkt. Tr.	19
1568	LV dazwischen Stab.	Stehende Figur. K. S.	18
1569	LVC	Weibliche Figur. Fi.	20
1570	LVCI	— Fi.	11
1571	LVE	Stehender Mann, in der R. Ruder, links? Tr.	15
1572	LVN	TAL Fi.	18
1573	LVT	— Fi.	18
1574	LVV	Genius. Fi.	18

Nr.	Avers	Revers	Durchmesser in Millim.
<b>M.</b>			
1575	M.	Löwe rechtshin schreitend, viereckig. K. S.	17 : 11
1576	M.	Sitzender Hund. Fi.	12
1577	M	Sitzende Frau rechts, in der Rechten Füllhorn, links Patera. Tr.	12
1578	M	Zeus. Tr.	16
1579	M	Widder. Tr.	13
1580	M	Herzförmiges Bild (Gefäß? Schlauch?) Tr.	14
1581	M.	Mauer? Tr.	12
1582	MA	Adler. Tr.	10
1583	MA	Gabel oder Schaufel. Tr.	20
1584	MAG	Kopf rechts mit Hut. K. S.	13
1585	MAG	Stehender Mann mit Filzhut in den Händen? Tr.	19
1586	MAG III	Kopf der Diana. Fi.	21
1587	MA. IMO	Kopf rechts, davor Punkt. K. S.	15
1588	MAA oder MAN	Vogel mit erhobenen Flü- geln. Tr.	15
1589	MAL darüber O	Stehendes Thier (Raubthier). Tr.	14
1590	MAV.	LIC. K. S.	18
1591	MAX	Hercules. Fi.	20
1592	MCA	Drei Jungfrauen. Fi.	21

Nr.	Avers	Revers	Durchmesser in Millim.
1593	MCC	Januskopf. Fi.	21
1594	MCC	Gehende Frau. Fi.	15
1595	MCD	Mercur stehend, links. Tr.	19
1596	MCG	— Fi.	18
1597	MCI zwei sitzende Figuren im Schiff.	Soldat, Biene. Fi.	18
1598	MCO	Fortuna sitzend, links. K. S.	16
1599	MD	Stehende Figur. Tr.	10
1600	ME Zweig.	„ Fi.	18
1601	ME im Kranz.	Minerva stehend, links K. S.	20
1602	MGT Fortuna.	Zwei Köpfe (Cajus und Lucius?). Fi.	21
1603	MGN	AM Korb? vielleicht Omphalos? Fi.	30
1604	MIF	Fortuna stehend, links. Tr.	17
1605	MIM	Wie oben. Tr.	20
1606	MIM	Eichel oder Frucht über zwei Blättern. Tr.	10
1607	ML	Stehender Mann, in der R.? Tr.	14
1608	MLP	Jugendlicher Kopf. Fi.	23
1609	MLR	Ceres. Fi.	16
1610	MM	Sitzende Fortuna. Fi.	20
1611	MM	Ochsenkopf. Fi.	18
1612	MM	Minerva? Tr.	19
1613	MMD	CSS Autumnus. Fi.	18

Nr.	Avers	Revers	Durchmesser in Millim.
1614	MMM	Kopf. Fi.	21
1615	MMM	PR Brustbild d. Mercur. Fi.	20
1616	MONTANA	Kopf. Fi.	21
1617	MOP	Hund. Fi.	18
1618	MP	SI Tr.	17
1619	MP darüber V.	Stehender Mann, Hacke in der Rechten. Tr.	18
1620	MP „ ¥	Stehender Mann, in der Lin- ken Gewand, rechts? Tr.	15
1621	MRA in gestricheltem Ran- de.	— K. S.	19
1622	MRP	Fortuna stehend. K. S.	14
1623	MS dazwischen Palme.	Rosette. Tr.	16
1624	MSCA	Gekrönter Kopf rechts. K. S.	16
1625	MT	Stehende Figur. Fi.	18
1626	MTRM	Gladiator nackt, in der Rechten Keule, links? Tr.	18
1627	MV	Stehende Victoria rechts. Tr.	11
1628	MVA	Mercur. Fi.	18
1629	MVC	— Fi.	15
1630	MVE darunter Steuer.	— Tr.	12
1631	MVE	Fortuna. Fi.	19
1632	MVM	Stehende weibliche Figur. Tr.	18
1633	MVP	Genius stehend rechts. Tr.	13

Nr.	Avers	Revers	Durchmesser in Millim.
1634	MVRCIORVM	Sitzende Figur. Fi.	18
1635	MVS	Liegende Figur. Fi.	10
1636	MVS	Leiter. Fi.	16
1637	ΛΛ oder ΛΛ?	Vierfüßiges Thier, darüber Halbmond. Tr.	15
N.			
1638	N	Palme. Tr.	11
1639	N	Vogel? Tr.	12
1640	N	D Tr.	14
1641	NAL	Löwe rechts. K. S.	15
1642	NAM	Halbseitige Palme. Tr.	12
1643	NAR	DG. Palme. Fi.	20
1644	NC	YS Fi.	15
1645	NH	Mercur. Fi.	16
1646	NDL Viereck.	C—L Diana jagend mit dem Bogen. Tr.	18
1647	NE-REI	Victoria auf Vase stehend. Tr.	18
1648	NI	Festung, zwei Soldaten mit Kränzen. Fi.	15
1949	NILV	Widder. K. S.	15
1650	NIASI	R. Diana. Fi.	18
1651	·N·V· im Viereck, Perl- stab.	— viereckig. K. S.	18 : 18
1652	NLD	Mercur. Fi.	18

Nr.	Avers	Revers	Durchmesser in Millim.
1653	NNF Herme c. pene erecto, links Kopf haltend.	Q oder O Fortuna. K. S.	15
1654	N. .NATD	— Fi.	18
1655	NP Kopf.	Figur mit Palme. Fi.	16
1656	NS	Fortuna. Fi.	16
1657	NST	Rabe. Fi.	15
<b>O.</b>			
1658	OBB.	Nackter Mann mit Gefäß rechts laufend. Fi.	18
1659	O—D stehende Figur.	Drei Bäume (Pappel). Tr.	13
1660	OIP	Adler. Fi.	15
1661	OLP	" Tr.	18
1662	OLP	B Adler rechts, auf Blitz. K. S.	19
1663	ON. .ACMN	SAGMA Fi.	18
1664	OPPLA	— Fi.	15
1665	ORG	AMT K. S.	12
1666	OSPI	Mann mit Holzbündel und Schale. Fi.	15
1667	OVN	Fortuna stehend rechts. Tr.	17
<b>P.</b>			
1668	P im Kranze.	Concordia sitzend links. K. S.	18
1669	P " "	— Fi.	21

Nr.	Avers	Revers	Durchmesser in Millim.
1670	P darüber springender Hund.	Schaf. K. S., M. S.	12
1671	P im Kranze.	Herz. Tr.	11
1672	P in verziertem breiten Kreise.	A ebenso. Tr.	21
1673	P	Bchelmter Kopfrechts, viereckig. K. S.	15:12
1674	PA	— Fi.	18
1675	PA	Stehende Figur. Tr.	12
1676	PAL	" " in Toga. Tr.	17
1677	PARMT	Schildkröte. Tr.	12
1678	PAS	— Fi.	18
1679	PAV	OD Pfau. Fi.	21
1680	PAV Figur mit Stab und Kranz.	OD " Fi.	21
1681	PC	Pfau. Tr.	17
1682	PCM	Stehende Victoria links. Tr.	15
1683	PCS	Stier im Laufe rechts. Tr.	16
1684	PCT	Stehender Mann mit Schild und Lanze. Tr.	11
1685	PD (vielleicht DD).	Fortuna stehend links. Tr.	15
1686	PG oben und unten Punkt.	Springender Steinbock r. K. S.	14
1687	PHIL	Kranz. Fi.	21
1688	PI	AP K. S.	14

Nr.	Avers	Revers	Durchmesser in Millim.
1689	PIE Zwei vereinte Hände.	M. Stehender Mann die Rechte gesenkt.	Tr. 18
1690	PIV	PID Trophäe.	Tr. 18
1691	PIA	Zwei Fische.	Fi. 13
1692	PIAE	—	Fi. 15
1693	PLSI	Fortuna.	Fi. 15
1694	PM	Pferd.	Fi. 12
1695	PM	Ochs.	F. 12
1696	PM	Kopf.	Fi. 16
1697	PMP-A-EVO	Nackter Gladiator, rechts Beutel, links Keule.	Tr. 17
1698	PN	Fisch.	Fi. 15
1699	POM	—	Tr. 15
1700	POR	Thier.	M. S. 20
1701	POS	—	Fi. 12
1702	POS darüber Halbmond.	Sitzende Fortuna links,	T. 11
1703	PP	C	Fi. 18
1704	PP im Kranze.	C im Kranze.	Tr. 18
1705	PP	Adler.	Fi. 18
1706	PP	Victoria links stehend.	M. S. 15
1707	PPRR	MMT	Fi. 18
1708	PR	Gefäß?	Tr. 12
1709	PR im Kranz.	G im Kranze.	Fi. 18
1710	PR	—	Fi. 12



Nr.	Avers	Revers	Durchmesser in Millim.
1711	PR Mann mit Gefäss und Horn.	Zwei Frauen. Fi.	18
1712	PRA	Stehende Figur links, in der Rechten Adler, links Keule (?) K. S.	16
1713	PRE Mann nackt mit Stab.	— Fi.	18
1714	PR-IM	Stehende Fortuna links. Tr.	12
1715	PRPR	SHD Tr.	15
1716	PSE oblong.	— Fi.	25
1717	PSP	Stehender Genius. Fi.	18
1718	PSQ	Palme im Kranz. Tr.	17
1719	PVM Kopf rechts.	Stehender Genius rechts. Tr.	16
Q.			
1720	QAF	Männliche Figur in der R. Palme, links Füllhorn. K. S.	12
1721	QAS	Minerva stehend, links, mit Schild und Lanze. Tr.	12
1722	QCP	Zwei weibl. Figuren Kranz haltend? Tr.	15
1723	QFA	Figur mit zwei Schildern. Fi.	12
1724	QFE	Drei Figuren oder zwei Figuren und Säule. Tr.	18
1725	QR	— Fi.	18
1726	QSB	Kopf des Aegyptus. Fi.	20
1727	QSP	Zeus. Fi.	18

Nr.	Avers	Revers	Durchmesser in Millim.
1728	QTR	Hercules. Fi.	20
1729	QTC—F	— Fi.	21
1730	QV	Palme. Tr.	10
1731	QV dazwischen Palme.	Stehende Fortuna links. Tr.	16
1732	QVA	" " " K. S.	18
<b>R.</b>			
1733	R Vulcan beim Ambos, in der Linken Helm.	Zwei Frauen, die Hände erhoben. Tr.	18
1734	RE	— Tr.	18
1735	REBMEF	Zwei vereinte Hände. Fi.	15
1736	RA.	Zeus Fi.	16
1737	RA—VR	Hand mit ausgestreckten Fingern. Tr.	17
1738	ROM	LIC. zugespitzt. Fi.	23
1739	ROM	Fortuna. Fi.	16
1740	RRAC zwischen zwei Linien (Plombe?)	— Tr.	17
1741	RVF.	Stehende weibliche Figur. Tr.	10
<b>S.</b>			
1742	S	Fortuna stehend links. K. S.	12
1743	S	Skorpion. Fi.	12
1744	S im Kranze.	M im Kranze. Fi.	12
1745	S " "	A P Æ im Kranze. Fi.	18

Nr.	Avers	Revers	Durchmesser in Millim.
1746	S zwischen drei Punkten.	— Tr.	18
1747	S im Kranze.	Stehende weibliche Figur. Tr.	15
1748	SA	Stern in Halbmond. Tr.	15
1749	SAB	Modius mit drei Aehren. K. S.	14
1750	SAV	Rad mit sechs Speichen Tr.	11
1751	S C dazwischen Palme.	Vogel auf einem Hügel sitzend. Tr.	11
1752	SC Adler auf Stab.	Kopf rechts, F T. K. S.	15
1753	SEP	M CAVCLE Fi.	18
1754	SEPTEMBER im Kreise.	Schrift nicht lesbar. Tr.	16
1755	SEX—ETL	ETV—SEX. Tr.	18
1756	SEX—PD	— Tr.	14
1757	SEXTVS im Kreise.	Stehend. vierfüßiges Thier. Tr.	12
1758	SFD	Fortuna stehend rechts. Tr.	16
1759	SFX	TER Fi.	18
1760	SINA	Genius. Fi.	12
1761	SLDL	Mann mit Schild und Horn. Fi.	20
1762	SLDL	Minerva, links Schild, rechts Lanze gesenkt. Tr.	20
1763	SLR	QHS Tr.	18
1764	SCD	Genius links, mit Kranz in der Rechten. Tr.	10
1765	SOAQN im Kranz.	— K. S.	22

Nr.	Avers	Revers	Durchmesser in Millim.
1766	SP	Stehender Mann Fi.	13
1767	SPA	" " Tr.	10
1768	SP Stehende weibliche Figur, links Lanze, rechts Patera.	" " links und rechts etwas haltend. Tr.	15
1769	SP	MDF Tr.	12
1770	SPPV	Soldat. Fi.	18
1771	SPS	Elephant. K. S.	15
1772	SS	PR K. S.	15
1773	SSE	? K. S.	14
1774	STR	Fortuna stehend links. Tr.	20
1775	SVQ	Weibliche Figur stehend mit Stab und Patera. Fi.	18
1776	SYM	N. Fi.	15
<b>T.</b>			
1777	T	Kopf rechts. Tr.	11
1778	T	T Kopf rechts. Tr.	10
1779	TA	Pyramide? Tr.	13
1780	TAR sitzende Figur, rechts Stab, links Patera.	TIAC Stehende Figur r. Stab, links? Tr.	20
1781	TAV ins Dreieck gestellt.	— Tr.	11
1782	TC Palme.	Mercur (Fortuna Tr. 16) Fi.	15
1783	TCA " und Stern.	Sitzender Mann, der einem Knaben eine Kugel wirft. Fi.	26

Nr.	Avers	Revers	Durchmesser in Millim.
1784	TCE	Stehender Mann bei Altar, in der Linken Aehren. Tr.	20
1785	TCF	Widder. Tr.	18
1786	TD. Baum mit zwei Zweigen.	CYA Fi.	15
1787	TEN	Kopf. Tr.	14
1788	TER	Fortuna stehend links. Tr.	15
1789	TFCF.	" " rechts. Tr.	20
1790	TER	Löwe. Tr.	14
1791	TFS	EVA Mann mit Keule und Becher. Fi.	20
1792	TFS oben und unten Palme.	TFS. Keule im Kranz. Fi.	19
1793	THA	Zwei Köpfe gegenüber. K. S., Fi., Tr.	16
1794	TI	Steuer. Tr.	18
1795	TIA	Zwei Fische. M. S., Tr.	14
1796	TIAF	Quadriga mit Victoria. Tr.	13
1797	TIB	Fortuna stehend links. Tr.	16
1798	TICH	Palme. Fi.	18
1799	TIFAVGLB	Palme im Kranz. Fi.	20
1800	TJD, weibliche Figur vor- geneigt stehend.	Fortuna stehend links. Tr.	20
1801	TIP	" " " M.S.	12
1802	TIP	— Fi.	12
1803	TIPVO	Halbmond. Fi.	12
1804	TIVS Venus	Venus. Fi.	20

Nr.	Avers	Revers	Durchmesser in Millim.
1805	Κ	TCTHΘO Fi.	15
1806	TLVIATV Zweig	Genius. Fi.	18
1807	TNAC	Fortuna stehend rechts. Tr.	14
1808	TORQ.	Elephant. K. S.	21
1809	TR	Fortuna sitzend rechts. Tr.	13
1810	TR	Mann stehend, in der Rechten und Linken je eine, zu Füßen zwei Kugeln. Tr.	14
1811	TPD Büste auf Säule.	CL Kasten mit rundem Deckel. Tr.	14
1812	RG	Figur links schreitend. Tr.	17
1813	TPE ( o. TFE ) Loch.	— Tr.	18
1814	TQP	Mereur. Fi.	15
1815	TRAIA	Carpentum dreispännig. K. S.	21
1816	TR—E	Sitzende Figur links, mit Füllhorn in der Rechten. Tr.	18
1817	TRE	Palme. Tr.	13
1818	TRE	Kopf des Sarapis. K. S.	14
1819	TSR	Drei Jungfrauen, die Hände erhoben. Tr.	20
1820	TV	Victoria laufend. Fi.	16
1821	TV	Fortuna stehend links. Tr.	17
1822	TV	P Tr.	12
1823	TV	Mann sitzend links, in der Linken Füllhorn, rechts? Tr.	11

Nr.	Avers	Revers	Durchmesser in Millim.
1824	TVA	Halbmond, darin Kopf? M. S.	12
1825	TY Zweig.	Amphora. Fi.	15
1826	TY	E, Ziege und Steuer. Fi.	16
V.			
1827	V Palme und Kranz.	X. Tr.	19
1828	VAL MAG	— Fi.	20
1829	VAG (VAL?) MAG	Stehende Figur, in der Lin- ken Füllhorn, rechts? Tr.	20
1830	VAC im Kranze (VAG?)	— Tr.	10
1831	VC	Knabe einen Topf ent- lehrend. Fi.	20
1832	VE	Vogel. Fi.	15
1833	VF in Contremarke.	IIIE M. S.	18
1834	VEMP (Monogramm).	Stehende Figur. Fi.	15
1835	VEST	Behelmter Kopf. Fi.	25
1836	VHG	Stehende Figur mit Stab und Paterna. Fi.	18
1837	VIG	Wie oben. Fi.	20
1838	VTT	Fortuna? stehend rechts. Tr.	14
1839	VFRV darunter Esel.	— Tr.	18
1840	VHL	Fortuna sitzend, rechts. Tr.	15
1841	VICI Stehender Mann.	Gladiator stehend, in der Rechten das Schwert ge- senkt Tr.	14

Nr.	Avers	Revers	Durchmesser in Millim.
1842	VIM im Kranze.	Figur mit Flossenfüßen. Tr.	15
1843	VIPS.	Figur opfernd, links. K. S.	17
1844	VIR Stehende Figur.	Contremarke. Fi.	18
1845	VIR	Schaf. K. S., Tr.	13
1846	VIT	Laufende Figur, rechts. Tr.	14
1847	VNN Stehender Gladiator.	C Gladiator. Tr.	16
1848	VRG	Vogel rechts schreitend. Tr.	18
1849	VPAEL	Frau mit Stab und Becher, einhenkelig. Fi.	21
1850	VQ Palme.	✕ Fi.	18
<b>14. Zahlen.</b>			
1851	IIII	Gekrönter Kopf rechts. K. S.	20
1852	IIII	Zwei Amoretten, undeutliche Umschrift. Tr.	13
1853	IV	VI. Tr.	14
1854	UIII	Fortuna stehend rechts. Tr.	16
1855	X	Schaf. K. S.	12
1856	X im Kreise.	X im Kreise. Tr.	18
1857	X	Vogel auf einem Hügel stehend. Tr.	14
1858	X	Löwe springend, rechts. Tr.	15
1859	X darüber Stern.	Bigä, rechts galoppirend. Tr.	15
1860	X	Kugel in Halbmond. Fi.	15



Nr.	Avers	Revers	Durchmesser in Millim.
1861	X	⊗ Tr.	15
1862	X	Palme im Perlenkreise. K. S.	12
1863	XIX	Kranz. Tr.	15
1864	XC	Mercur. Fi.	12
1865	$\frac{C}{XII}$	— Fi.	12
1866	$\frac{C}{XII}$	Fortuna stehend rechts. Tr.	16
1867	$\frac{IIC}{XXII}$	P.P. dazwischen Figur im Chiton links schreitend. Tr.	18

## 15. Rosetten.

1868	Sechsbliättrig im Doppelkreise, die Zwischenräume schraffirt, in den inneren Winkeln Punkte.	— Tr.	24
1869	Sechs schmale gerippte Blätter, zwischen ihnen Bogen.	Kreis mit 16 Radien, im Umkreise 10 Sterne. Tr.	18
1870	Vier Blätter, aber nur die Hälfte.	Blattrippen, (geripptes Blatt). F., W., Tr.	22
1871	Vier Blätter ebenso, von einem Kreise begrenzt.	Kreis, darin zwei Kreissegmente. Tr.	22
1872	Acht Radien.	Kreuz, zwei Schenkel gespalten. Tr.	20
1873	Kreuz, alle vier Schenkel gespalten.	Idem. Tr.	12
1874	Achttheiliger Stern in geripptem Kreise, acht Punkte.	Acht Punkte in geripptem Kreise. Tr.	20

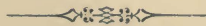
Nr.	A vers	Re vers	Durchmesser in Millim.
1875	Acht abgerundete Blätter in geripptem Kreise.	Vier Blätter in geripptem Kreise. Tr.	18
1876	Acht dreieckige Blätter in geripptem Kreise, dazwischen Radien.	Vogel? in geripptem Kreise. Tr.	18
1877	Acht Blätter in breitem Kreise.	Schmales Kreuz, in der Mitte Punkt. Tr.	17
1878	Sieben Blätter.	Contremarke: Halbmond darin Palme. Tr.	14
1879	Sechs Punkte in Bogen, Punkt in der Mitte, gestrichelter Rand.	Kreuz, am Rande Punkte in Bogen und Winkeln. Tr.	18
1880	Acht Punkte, Mittelpunkt, gestrichelter Rand.	Sechs Blätter lanzettförmig, Doppelkreis. Tr.	17
1881	Acht Punkte, Mittelpunkt, gestrichelter Rand.	Zwei Kreissegmente in Doppellinien. Tr.	14
1882	Acht Punkte, Mittelpunkt, gestrichelter Rand.	Idem. M. S., Tr.	15
1883	Acht Punkte, Mittelpunkt, einfacher Rand.	Fortuna? Tr.	12
1884	Sechs Punkte, Mittelpunkt, einfacher Rand.	Schiff? Tr.	13
1885	Sechs Punkte, Mittelpunkt, Kreis in gestricheltem Rande.	Punkt im Doppelkreise. Tr.	14
1886	Acht Radien im Linienkreise.	Acht Punkte, Mittelpunkt, durch Linien verbunden. Tr.	16
1887	Sechstheiliger Stern.	? Tr.	15
1888	" "	Acht Punkte, Mittelpunkt. M. S., Tr.	14
1889	" "	Figur, ähnlich der französischen Lilie. Tr.	16

Nr.	Avers	Revers	Durchmesser in Millim.
1890	Kreuz im Kreise, in den Winkeln vier Punkte.	Blattrippen eines halben Blattes. Tr.	18
1891	Kreuz im Kreise, in den Winkeln vier Punkte.	Blattrippen. Tr.	16
1892	Krenz im Kreise, in den Winkeln vier Punkte.	Genius? Tr.	11
1893	Central gestellte Dreiecke. (Buchstaben?)	Mehrere X Tr.	16
1894	Halbgeripptes Blatt, Punkt, gestrichelter Rand.	Schraffirung. Tr.	14
1895	✠ (?) im Kreise.	Anker? oder Bogen mit Pfeil? Tr.	18
1896	Rosette in zwei Punktkreisen, diese in zwei geriffelten Kreisen.	Viereck durch Zirkelschlag, vier Punkte in geriffeltem Kreise. K. S.	18
1897	12strahliger Stern, in den Zwickeln Punkt im Strichelkreis.	Sechsstrahliger Stern, in den Zwickeln drei Punkte, im Strichelkreis. M. S.	25
1898	Sechsblättrige Rosette.	Vierblättrige Rosette mit vier Spitzen. M. S.	15
1899	Wie oben.	Idem. M. S.	16
1900	Acht abgerundete Blätter, in der Mitte Punkt.	Sechsblättrige Verzierung. M. S.	16
1901	Wie oben.	Stilisirtes Insect, achttheilig. M. S.	14
1902	Acht Punkte um Mittelpunkt.	Vierpunkte um Mittelpunkt. M. S.	13
1903	" " " "	Schraffirungen in Viertelkreisen. M. S.	12
1904	Sechs " " "	Sechsblättrige Rosette, spitze Blätter. M. S.	13
1905	Sechs Punkte wie oben, in breitem Kreis.	Wie oben. M. S.	13

Nr.	Avers	Revers	Durchmesser in Millim.
1906	Vier Blätter nur halb.	Wie vorher. M. S.	15
1907	Vier Blätter windmühlflügelartig, schraffirt.	Blattähnliche Schraffirung. M. S.	14
1908	Kreuz im Kreise, oben vier Punkte, rechts und links unten ein Punkt jederseits.	Kammuschelähnliche Verzierung, zerstreute Punkte, unten vier Punkte in einer Reihe. M. S.	21
1909	Kreuz, in den Winkeln vier Halbkugeln.	? M. S.	15
1910	Kreuz im Viereck, in den Winkeln je ein Punkt.	Krückenkreuz, undeutliches kleines Viereck. M. S.	17
1911	Rad mit sieben Speichen, deren Enden breiter.	? M. S.	14
<b>16. Nachtrag.</b>			
1912	ANT s. Nr. 51.	Bärtiger Kopf rechts. F. W.	18
1913	IMP s. Nr. 52.	Dreifuss. F. W.	17
1914	Adler auf Blitz.	OLP F. W.	20
1915	Zeus, rechts Stab, links Adler.	Fisch nach rechts (rhombisch). F. W.	17 : 15
1916	Fortuna stehend, rechts, s. Nr. 266.	Widder rechts. F. W.	18
1917	Altar, darauf Halbmond und .	-- M. S.	12
1918	Victoria rechts, in der R. Feston.	Kranz (viereckig) F. W.	15 : 15
1919	Venus bekleidet, mit beiden Händen die Haare haltend.	Grosses Huhn, rechts schreitend. M. S.	14
1920	FER	GEN. F. W.	18

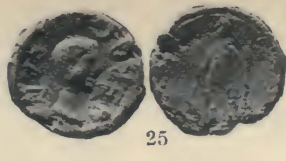
Nr.	Avers	Revers	Durchmesser in Millim.
1921	Laib Brod, dreitheilig, s. Nr. 458.	Anker. F. W.	14
1922	Behelmter bärtiger Kopf, rechts.	Ochs rechts. F. W.	21
1923	Helm mit Baekenriemen.	Palme zwischen gekreuzten Füllhörnern. M. S.	14
1924	Schiff mit zwei Figuren, r., hintere hält einen Beutel.	TICP F. W.	17
1925	A.A. Pferd mit gesenktem Kopf, rechts schreitend.	OTR Kopf rechts. F. W.	13
1926	Minerva stehend, mit Schild und Lanze.	Palme. M. S.	12
1927	Nashorn rechts.	Vogel (Papagei?) auf Zweig darunter. F. W.	20
1928	Nashorn zweigehörntes, r.	Ähnliches unförmliches Thier. F. W.	20
1929	Rehbock rechts springend.	— F. W.	20
1930	Schwein rechts.	Bär? rechts. F. W.	18
1931	Bärtiger Kopf rechts.	Thier rechts schreitend. F. W.	14
1932	Kopf mit Strahlenkrone, r.	Im Kranze: Halbmond darin. F. W.	18
1933	Stehende Figur rechts, in der Rechten Büschel.	Stehende Figur links mit Füllhorn? (viereckig). F. W.	15 : 13
1934	Sitzende Figur links.	— F. W.	15
1935	Mann rechts, Holz sägend.	Idem. F. W.	14
1936	Zwei vereinte Hände.	Thier rechts schreitend. M. S.	16
1937	Hund rechts laufend, darunter ♂	Reiter. M. S.	12

Nr.	Avers	Revers	Durchmesser in Millim.
1938	Knabe links schreitend.	Vogel auf Zweig. M. S.	10
1939	Reiter rechts.	Köcher. M. S.	13
1940	Wölfin mit den Zwillingen.	Palme (viereckig). Fi., M. S.	16 : 16
1941	Venus mit beiden Händen die Haare haltend.	*Genitale virile erectum, s. 455. M. S.	10
1942	Δ	— F. W.	13
1943	D S verschlungen.	Nackter Mann, in der Rechten Kreuzstab. F. W.	12
1944	IM Stehende Figur, rechts.	Sitzende Figur in jeder Hand etwas haltend. F. W.	14
1945	M	H. F. W.	11
1946	MCO	? F. W.	14
1947	Rosette im Sechseck, Strichelrand.	? F. W.	12
1948	J. L	? M. S.	12
1949	Korb oder Gefäß, unter dem Henkel *	Drei Fische, radial, Köpfe im Centrum. M. S.	16
1950	Mann links, mit Stab in der Rechten, Becher in der Linken.	..ANNI...CAES... Ambos. M. S.	18
1951	X	Beere in Kelchblättern und Stiel. M. S.	18





8



25



34



43



50



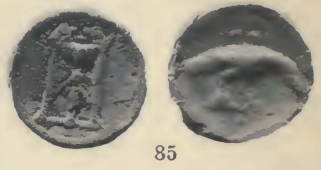
55



66



81



85



90



97



100



104



105



120



163



167



168



170



174



178



184



185



189



221



396



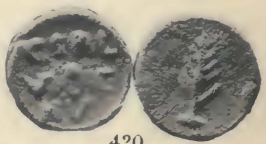
409



414



417



420



426



446



451



452



456



457



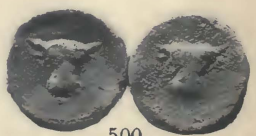
458



461



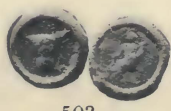
477



500



502



503



522



523



528



537



538



555



569





582



585



586



589



591



598



599



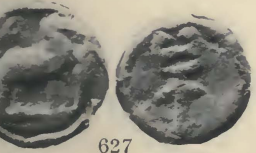
609



619



626



627



632



633



663



672



683



719



789



820



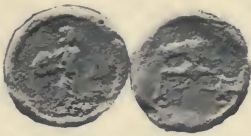
884



927



981



1102



1866



1867



1870



1876